



**ФОНД
ПОДДЕРЖКИ
ДЕТЕЙ** находящийся
в трудной
жизненной
ситуации

**СЕМЕЙНЫЕ МНОГОФУНКЦИОНАЛЬНЫЕ ЦЕНТРЫ:
УСПЕШНЫЕ ПРАКТИКИ
СОЦИАЛЬНОГО СОПРОВОЖДЕНИЯ
СЕМЕЙ С ДЕТЬМИ**

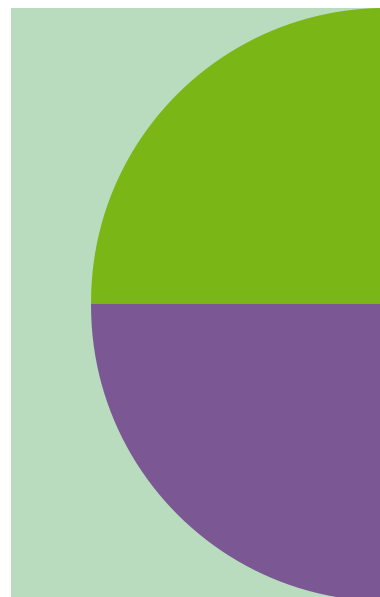
Информационно-
аналитические материалы



**ФОНД
ПОДДЕРЖКИ
ДЕТЕЙ** находящихся
в трудной
жизненной
ситуации

**Семейные многофункциональные центры:
успешные практики социального
сопровождения семей с детьми**

Информационно-аналитические
материалы



УДК 316.3

ББК 65.272

С69

С69 Семейные многофункциональные центры: успешные практики социального сопровождения семей с детьми. Информационно-аналитические материалы. — М.: Фонд поддержки детей, находящихся в трудной жизненной ситуации, 2024; — М. Издательство Перо, 2024.

— 75 с.

ISBN 978-5-00244-925-5

Информационно-аналитические материалы подготовлены на основе изучения и анализа опыта работы Семейных многофункциональных центров субъектов Российской Федерации в части социального сопровождения семей с детьми, находящихся в трудной жизненной ситуации, в том числе малообеспеченных.

В издании представлены региональные практики социального сопровождения семей с детьми в Семейных многофункциональных центрах, а также практики социального сопровождения отдельных категорий семей.

Информационно-аналитические материалы адресованы руководителям и специалистам органов государственной и муниципальной власти, учреждений и организаций различной ведомственной принадлежности, некоммерческих организаций, занимающихся вопросами поддержки семей и детей.

УДК 316.3

ББК 65.272

ISBN 978-5-00244-528-8



© Фонд поддержки детей,
находящихся в трудной жизненной ситуации, 2024.

Оглавление

ВВЕДЕНИЕ.....	6
ОБЩАЯ ХАРАКТЕРИСТИКА ОРГАНИЗАЦИИ СОЦИАЛЬНОГО СОПРОВОЖДЕНИЯ СЕМЕЙ С ДЕТЬМИ В СЕМЕЙНЫХ МНОГОФУНКЦИОНАЛЬНЫХ ЦЕНТРАХ.....	7
РЕГИОНАЛЬНЫЕ ПРАКТИКИ СОЦИАЛЬНОГО СОПРОВОЖДЕНИЯ СЕМЕЙ С ДЕТЬМИ В СЕМЕЙНЫХ МНОГОФУНКЦИОНАЛЬНЫХ ЦЕНТРАХ	
Волгоградская область.....	10
Новосибирская область.....	12
Орловская область.....	15
Новгородская область.....	18
Иркутская область.....	21
ПРАКТИКИ СОЦИАЛЬНОГО СОПРОВОЖДЕНИЯ ОТДЕЛЬНЫХ КАТЕГОРИЙ СЕМЕЙ С ДЕТЬМИ В СЕ- МЕЙНЫХ МНОГОФУНКЦИОНАЛЬНЫХ ЦЕНТРАХ	
Сопровождение многодетных семей.....	24
Сопровождение семей с низким уровнем дохода.....	27
Сопровождение участников специальной военной операции и членов их семей.....	29
Сопровождение семей, родители в которых имеют алкогольную зависимость.....	30
Сопровождение замещающих семей.....	31
ПРИЛОЖЕНИЕ:	
Методические рекомендации по организации социального сопровождения семей с детьми, находящихся в трудной жизненной ситуации, социально опасном положении Министерства труда и социальной защиты Российской Федерации	

ВВЕДЕНИЕ

В последние годы широкое распространение получил инфраструктурный проект по созданию Семейных многофункциональных центров (далее - Семейный МФЦ), реализуемый Министерством труда и социальной защиты Российской Федерации и Фондом поддержки детей, находящихся в трудной жизненной ситуации. Семейные МФЦ - это новый формат работы по организации социального обслуживания и социального сопровождения семей с детьми, отвечающий руководящим принципам стандарта «Государство для людей».

С целью выявления особенностей подходов к организации социального сопровождения семей с детьми в Семейных МФЦ и распространения положительного опыта проведено изучение практик социального сопровождения, представленных субъектами Российской Федерации, на территории которых созданы и действуют Семейные МФЦ.

Успешные практики социального сопровождения, внедрённые в деятельность организаций социального обслуживания, в рамках проектов и программ Фонда поддержки детей, находящихся в трудной жизненной ситуации, в предыдущие годы, стали основой для содержательного наполнения Семейных МФЦ и формирования индивидуального непрерывного маршрута помощи семьям с детьми.

Представленные в сборнике успешные практики, используемые при организации социального сопровождения семей с детьми, отражают основные направления деятельности Семейных МФЦ, отвечают принципам их деятельности и обеспечивают предоставление семьям необходимых мероприятий по социальному сопровождению.



ОБЩАЯ ХАРАКТЕРИСТИКА СОЦИАЛЬНОГО СОПРОВОЖДЕНИЯ СЕМЕЙ С ДЕТЬМИ В СЕМЕЙНЫХ МНОГОФУНКЦИОНАЛЬНЫХ ЦЕНТРАХ

Цель социального сопровождения определена Федеральным законом от 28.12.2013 № 442-ФЗ и предусматривает организацию помощи в решении медицинских, психологических, педагогических, юридических и социальных проблем семей с детьми с учетом конкретных жизненных ситуаций, повышение качества их жизни, уровня социального обслуживания, в рамках предупреждения и преодоления детского и семейного неблагополучия.

Задачи социального сопровождения:

- разработка нормативной правовой и информационно-методической базы, механизмов эффективного социального сопровождения семей с детьми;

- обеспечение эффективного межведомственного, внутриотраслевого и межсекторного взаимодействия по социальному сопровождению семей с детьми;

- обеспечение решения различных жизненных ситуаций семей с детьми, направленных на предупреждение и/или преодоление детского и семейного неблагополучия, сохранение семьи для ребенка;

- повышение проактивности членов семей в решении конкретных жизненных ситуаций, их психолого-педагогической компетентности в вопросах воспитания и развития детей;

- внедрение и развитие эффективных практик работы с семьей с детьми, направленных на активизацию ее внутренних ресурсов, снижение иждивенческих настроений, формирование чувства ответственности за воспитание детей и содействующих выходу семьи на самообеспечение, повышению уровня жизни.

Принципы организации социального сопровождения семей с детьми:

- добровольности, предполагающего уважение суверенитета семьи и самостоятельности ее членов в принятии решения о необходимости для нее социального сопровождения;

- комплексности, предполагающего взаимосвязанное и последовательное осуществление мероприятий субъектами социального сопровождения по решению жизненных ситуаций семьи;

- межведомственности, предполагающего достижение высокой степени согласованности между исполнительными органами государственной власти, органами местного самоуправления, организациями социального обслуживания населения и учреждениями социальной сферы, общественными организациями, местным сообществом в решении проблем семьи с детьми, находящихся на социальном сопровождении;

- адресности и доступности, который предполагает предоставление социального сопровождения, с учетом категорий, типов семей, их жизненных ситуаций;

- вариативности, предусматривающего учет различий в содержании, технологиях и механизмах социального сопровождения семей;



Общая характеристика социального сопровождения семей с детьми в Семейных многофункциональных центрах

- непрерывности, гарантирующего оказание содействия семье в процессе сопровождения на всех этапах помощи, вплоть до полного решения проблемы;

- рекомендательного характера советов сопровождающего специалиста, предусматривающего самостоятельность принятия решений семьей по актуальным для нее проблемам;

- эффективности, предполагающего учет соизмеримости затрачиваемых и используемых финансовых, инфраструктурных, человеческих ресурсов с ожидаемым результатом социального сопровождения семьи с детьми.

С учетом современных тенденций социальное сопровождение семей с детьми должно осуществляться:

- в режиме «одного окна», предусматривающего исключение или максимально возможное ограничение участия граждан в процессах сбора из разных инстанций и предоставления в разные инстанции различных документов и справок, подтверждающих права заявителей на получение услуг;

- в упреждающем (проактивном) режиме, предусматривающем право субъекта социального сопровождения проводить мероприятия, направленные на профилактику обстоятельств, обуславливающих нуждаемость гражданина в социальном обслуживании, информировать заявителя о возможности получения социальных услуг и мероприятий в рамках социального сопровождения;

- с использованием комплексного подхода в единстве со всесторонностью, непрерывностью и целостностью осуществления процесса социального обслуживания и социального сопровождения несовершеннолетних и их родителей (законных представителей);

- с применением дистанционных и выездных форм работы, ориентированных на обеспечение доступности социального обслуживания и социального сопровождения для несовершеннолетних и их родителей (законных представителей).

За каждой семьей (гражданами - членами семьи), принятой на социальное сопровождение, закрепляется ответственный специалист, непосредственно организующий предоставление помощи в соответствии с индивидуальной программой социального сопровождения и отвечающий за конечный результат в пределах заключенного с семьей договора о социальном сопровождении.

В состав органов и организаций, участвующих во внутриведомственном, межведомственном и межсекторном взаимодействии при выполнении мероприятий социального сопровождения, входят:

- Семейные многофункциональные центры (далее-Семейные МФЦ);

- комплексные центры социального обслуживания населения, имеющие в своем составе отделения помощи семьям и детям;

- центры социальной помощи семье и детям;

- социально-реабилитационные центры для несовершеннолетних;

- социальные приюты для детей и подростков;

- реабилитационные центры для детей и подростков с ограниченными возможностями;

- центры содействия семейному устройству детей-сирот и детей, оставшихся без попечения родителей, постинтернатного сопровождения;

- социально-оздоровительные центры;

- комиссии по делам несовершеннолетних и защите их прав;

- отделы опеки и попечительства;

- центры социальной поддержки населения;

- органы и организации здравоохранения;

- органы и организации системы образования;

- органы и организации по делам молодежи, культуры, досуга, спорта и туризма;

- центры занятости населения;

- органы внутренних дел, учреждения уголовно-исполнительной системы;

- другие органы и учреждения системы профилактики безнадзорности и правонарушений несовершеннолетних;

- общественные организации, предоставляющие услуги семьям с детьми.

В социальное сопровождение должны включаться не только семьи, имеющие признаки семейного неблагополучия, но и семьи в других жизненных ситуациях, требующих оказания помощи со стороны государства.

Критерием для включения в социальное сопровождение могут быть ситуации:

- рождение ребенка;
- наличие в семье 3-их и более детей;
- наличие родившегося ребенка в семье, где родители: выпускники организаций для детей-сирот и детей, оставшихся без попечения родителей; несовершеннолетние; имеют инвалидность; воспитывались в семье, находящейся в социально опасном положении;
- первый год пребывания на территории субъекта Российской Федерации семей беженцев или вынужденных переселенцев с детьми;
- установление диагноза ребенку, связанного с нарушением развития, инвалидности, наличие трудностей в организации специализированной медицинской помощи, в создании доступной среды проживания, для ребенка/детей с инвалидностью;
- установление и наличие инвалидности, ограниченных возможностей здоровья у взрослых членов семьи, тяжелая болезнь родителя (законного представителя);
- трудности в социальной адаптации ребенка в первый год нахождения его в замещающей семье;
- повторный брак у родителей (воспитание ребенка/детей мачехой или отчимом);
- наличие признаков отклоняющегося от нормы поведения ребенка/детей, утрата родителями контроля над поведением ребенка/детей;
- совершение в отношении несовершеннолетнего преступления;
- низкий уровень дохода членов семьи, отсутствие у ребенка/детей необходимой одежды, питания, школьных принадлежностей;
- наличие внутрисемейного, детско-родительского конфликта, конфликта со сверстниками, учителями;
- наличие признаков насилия, жестокого обращения родителей (законных представителей) по отношению к ребенку (детям), включая физическое, психическое, сексуальное насилие, пренебрежение нуждами ребенка;
- утрата жилья;
- потеря родителями (законными представителями) работы;
- наличие других жизненных ситуаций, обуславливающих нуждаемость семей с детьми в социальных услугах и/или социальном сопровождении.

В соответствии с проблемой и ее остротой, для каждой семьи с детьми устанавливается свой уровень социального сопровождения: адаптационный, базовый (профилактический), критический, экстренный.

При организации социального сопровождения Семейными МФЦ применяется большое число разнообразных практик, технологий и социальных сервисов.

Говоря об успешных практиках, стоит отметить вариативность моделей сопровождения семей с детьми, находящихся в различных жизненных ситуациях. В Семейных МФЦ данные модели скорректированы с учётом принципов проактивности, адресности, нуждаемости и принципа «одного окна».

Преимущество моделей в универсальности и систематизации процесса, выстраивании маршрута помощи с учётом жизненной ситуации. Модели в зависимости от потребностей целевых групп и ресурсов организаций отличаются вариативностью применяемых диагностических кейсов, технологий работы.



РЕГИОНАЛЬНЫЕ ПРАКТИКИ СОЦИАЛЬНОГО СОПРОВОЖДЕНИЯ СЕМЕЙ С ДЕТЬМИ В СЕМЕЙНЫХ МНОГОФУНКЦИОНАЛЬНЫХ ЦЕНТРАХ



ПРАКТИКА ОРГАНИЗАЦИИ СОЦИАЛЬНОГО СОПРОВОЖДЕНИЯ СЕМЕЙ С ДЕТЬМИ В СЕМЕЙНЫХ МФЦ ВОЛГОГРАДСКОЙ ОБЛАСТИ

Основной целью реализации социального сопровождения в Семейном МФЦ является организация эффективного социального сопровождения семей с детьми для оказания им помощи в решении медицинских, психологических, педагогических, юридических и социальных проблем, повышения качества жизни семей с детьми, уровня доступности и качества социального обслуживания, в интересах предупреждения и преодоления семейного неблагополучия, сохранения семьи для ребенка.

Специалисты Семейного МФЦ организуют работу по социальному сопровождению семьи по следующим основным этапам:

1. Диагностический этап.
 - 1.1. Сбор первичной информации;
 - 1.2. Четкое структурирование запроса;
 - 1.3. Консилиум специалистов;
 - 1.4. Оценка ресурсов;
 - 1.5. Составление предварительного плана.
2. Этап составления индивидуальной программы.
 - 2.1 Закрепление ведущего специалиста;
 - 2.2. Заключение договора.
3. Этап реализации индивидуальной программы социального сопровождения.
 - 3.1. Непосредственно реализация в соответствии с планом;
 - 3.2. Расстановка контрольных точек;
 - 3.3. Корректировка программы по необходимости.
4. Этап мониторинга ситуации в семье.
 - 4.1. Оценка достижения результатов достижения целей;
 - 4.2. Решение о продлении или закрытии программы и перехода на поддерживающий этап.
5. Поддерживающий этап.

По итогам диагностики семьи устанавливается уровень сопровождения.

Адаптационный уровень сопровождения семей - это процесс реализации комплекса мероприятий сопровождения, направленный на обеспечение взаимного принятия и привыкания членов замещающей и молодой семьи в течение первого года ее создания, молодой семьи с ребенком, семьи беженцев/ вынужденных переселенцев; семьи с повторным браком у родителей, на адаптацию выпускников организации для детей-сирот, детей, оставшихся без попечения родителей, а

также лиц из числа детей-сирот и детей, оставшихся без попечения родителей; несовершеннолетних освобожденных из учреждений уголовно-исполнительной системы наказаний или вернувшихся из специальных учебно-воспитательных учреждений закрытого типа и пр.

Базовый (профилактический) уровень социального сопровождения семей с детьми - это процесс реализации комплекса мероприятий, направленного на оказание социальной, психологической, педагогической и иной помощи семьям с детьми с целью предупреждения кризисной ситуации во взаимоотношениях.

Мероприятия базового уровня социального сопровождения организуются для семьи с детьми со следующими признаками: педагогическая безграмотность родителей (неразвитость родительских навыков и чувств, гиперопека или гипоопека); семья с несовершеннолетними детьми, один из которых отбывает наказание в местах лишения свободы; семья, восстановившаяся в родительских правах; временная нетрудоспособность или инвалидность одного из родителей; семья в послеразводном состоянии (психологические проблемы у родителей и детей, недостаток общения у родителей и детей); семья, воспитывающая ребенка - инвалида; семья с несовершеннолетними детьми.

Кризисный уровень социального сопровождения семей с детьми - это процесс реализации комплекса мероприятий, направленного на оказание семье с детьми специализированной помощи по устранению конфликтных и иных кризисных ситуаций, возникших на ранней стадии и угрожающих семейным отношениям.

В кризисном уровне сопровождения нуждаются семьи с детьми со следующими признаками: нарушение межличностных отношений в семье (эмоциональная отверженность всех членов семьи); нарушение детско-родительских отношений (частые конфликты между родителем и ребенком, выученная беспомощность); семья в процессе восстановления в родительских правах; семья в состоянии развода (ребенок является свидетелем семейных конфликтов, объектом эмоциональной разрядки конфликтующих родителей, «орудием» разрешения семейных споров); пренебрежение нуждами ребенка (неудовлетворительное питание, низкий уровень обеспечения базовых потребностей и прав ребенка, несоблюдение правил предупреждения заболеваний и своевременного лечения ребенка).

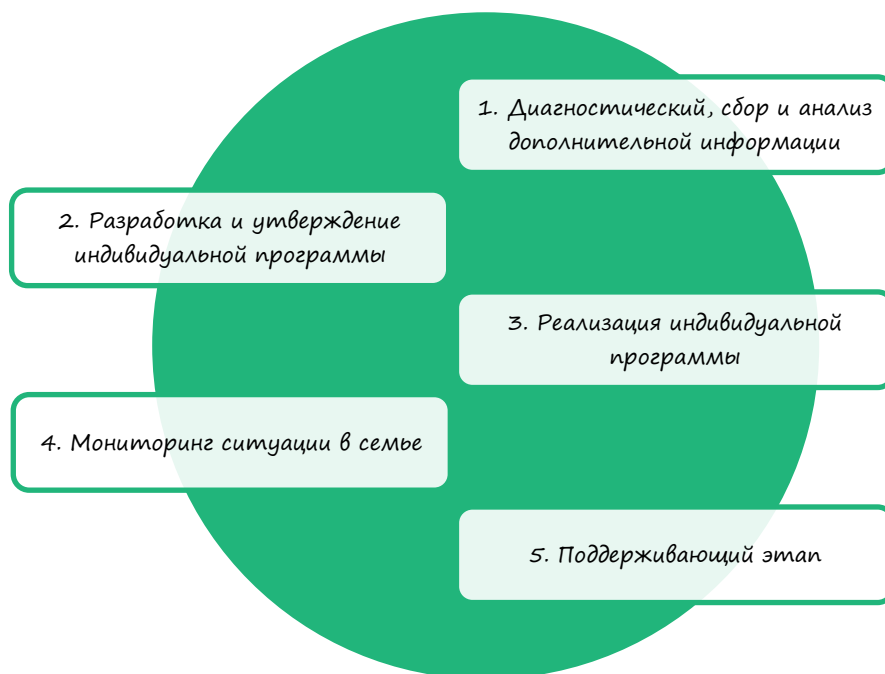
Индивидуальная программа социального сопровождения семьи с детьми - это документ, в котором отражена система мероприятий работы с семьей с детьми по оказанию ей медицинской, педагогической, психологической, юридической и социальной помощи в целях выявления и устранения причин, послуживших основанием ухудшения условий ее жизнедеятельности, снижения возможностей самостоятельно обеспечивать свои основные жизненные потребности. Индивидуальная программа социального сопровождения семьи с детьми может являться составной частью индивидуальной программы предоставления социальных услуг, дополняющей ее мероприятия, а также может быть самостоятельным документом в случаях, когда индивидуальная программа предоставления социальных услуг не оформляется.

Результатом работы с семьей в рамках социального сопровождения является достижение положительных результатов:

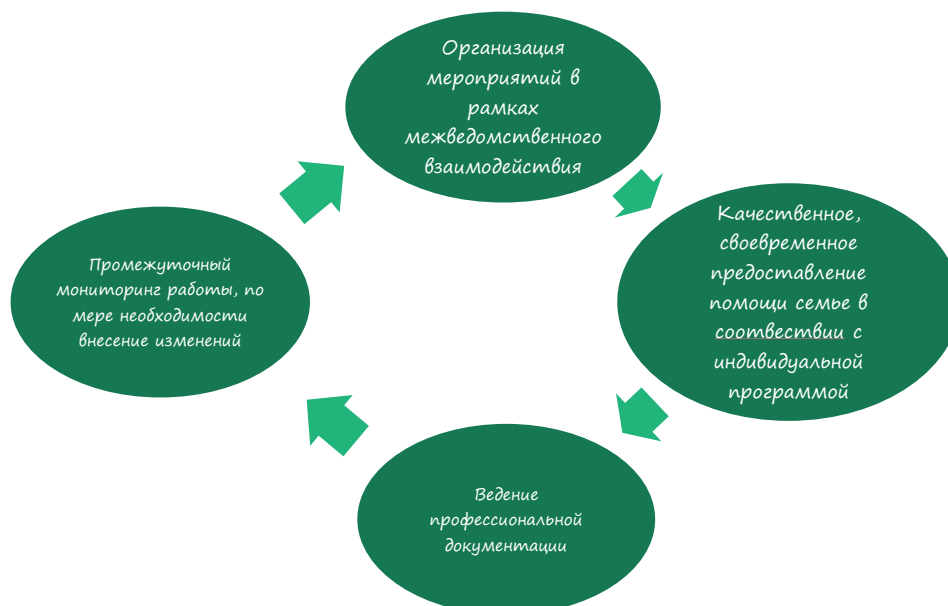
- оптимизация семейных отношений, преодоление фактов семейного неблагополучия, устранение внутрисемейных конфликтов;
- восстановление утраченных родителями социальных связей и функций, родители обучаются выполнять свои функции и роли;
- сформированность способности самостоятельно решать проблемные ситуации и брать на себя ответственность, обращаться за помощью;
- удовлетворенность семей с детьми, решивших существовавшие проблемы по итогам выполнения мероприятий;
- снижение количества семей, находящихся в кризисной ситуации и/или в социально опасном положении;
- снижение количества семей, где имели место насилие, жестокое обращение, нарушения прав и законных интересов детей, сохраняется кровная семья для ребенка;
- уход от сценариев девиантного родительства к адекватному пониманию детско-родительских отношений;
- уменьшение количества возвратов детей из замещающих семей в организации для детей-сирот и детей, оказавшихся без попечения родителей, ребенок остается в семье;

- увеличение численности семей с детьми, преодолевших трудную жизненную ситуацию, с учетом помощи по социальному сопровождению.

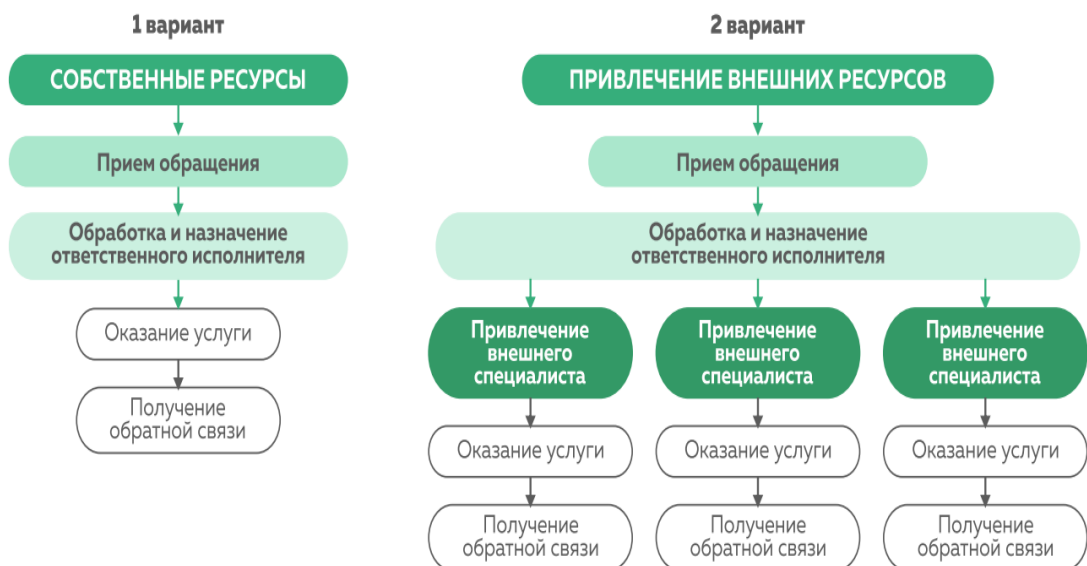
Этапы организации работы по социальному сопровождению семьи



Алгоритм работы куратора семьи



Ресурсная помощь в организации социального сопровождения Семейным МФЦ на базе социально ориентированной некоммерческой организации





ПРАКТИКА ОРГАНИЗАЦИИ СОЦИАЛЬНОГО СОПРОВОЖДЕНИЯ СЕМЕЙ С ДЕТЬМИ В СЕМЕЙНЫХ МФЦ НОВОСИБИРСКОЙ ОБЛАСТИ

Социальное сопровождение семей с детьми в Семейных МФЦ на территории Новосибирской области это не только меры поддержки, но и активная работа с ними по выходу на новый качественный уровень самообеспечения. Сопровождение рассматривается как проактивная деятельность. Семья выступает не пассивным объектом сопровождения, а инициатором и активным участником мероприятий по решению своих жизненных ситуаций.

Работа с семьей в Семейных МФЦ начинается с обращения в отделение первичного приема семей с детьми. С целью выявления запроса семьи и ее потребности в социальном обслуживании специалистами первичного приема проводится диагностическое обследование, оценка ситуации в семье. По итогам диагностики определяется дальнейший путь семьи в Семейном МФЦ. С учетом жизненной ситуации предусмотрено:

- предоставление срочных услуг, в т. ч. экстренной психологической помощи (при необходимости);
- содействие в получении услуг других ведомств и органов;
- подача обращения в уполномоченный орган на признание нуждающимся в социальном обслуживании.

После предпринятых действий специалист по первичному приему отслеживает:

- выход из процесса семьи при условии удовлетворения ее запроса;
- установлено ли взаимодействие с другим органом/учреждением, получены ли необходимые услуги;
- признаны ли члены семьи нуждающимися в социальном обслуживании, определены ли потребности в социальном обслуживании и сопровождении, сформирована ли ИППСУ.

В случае разработки ИППСУ уполномоченным органом семья при сопровождении специалиста по первичному приему обращается в отделение оказания социальных услуг. Руководителем Семейного МФЦ назначается куратор, который сопровождает семью до решения жизненной ситуации.

В рамках реализации ИППСУ:

- заключается договор на социальное обслуживание;
- проводится углубленная диагностика ситуации в семье, оценка рисков социального неблагополучия;
- разрабатывается индивидуальный маршрут предоставления социальных услуг и мероприятий социального сопровождения с учетом жизненной ситуации семьи;
- реализуется индивидуальный маршрут при сопровождении куратора и предоставления помощи семье другими органами и ведомствами;
- проводится промежуточная оценка положительных изменений в семье, уровень решения жизненной ситуации;
- организуется мониторинг ИППСУ, в случае необходимости ее корректировка и пролонгирование;
- завершается процесс предоставления услуг при условии решения жизненной ситуации семьи.

Обязательным мероприятием при непосредственной работе с семьей является периодический контроль реализации индивидуального маршрута территориальным межведомственным кон-

силиумом. В случае если в семье установлены факты семейного неблагополучия, контроль осуществляет КДНиЗП.

Главным критерием снятия семьи с сопровождения является ее выход на самостоятельный уровень самореализации своих основных жизненных потребностей, нормализация внутрисемейных отношений.

Такой подход позволяет максимально гибко подойти к социальному сопровождению каждой конкретной семьи, исключить дублирование действий и мероприятий субъектов межведомственного взаимодействия в отношении семьи, повысить степень доверия членов семьи к помогающим специалистам, мотивировать их на включение в решение собственных жизненных ситуаций.

Отдельными компонентами процесса социального обслуживания в рамках Семейного МФЦ, которые встраиваются на всех этапах работы с семьей, являются услуги отделения экстренной психологической помощи и экстренного реагирования.

В отделении экстренной психологической помощи и экстренного реагирования предусмотрено:

- обращение/выявление потребности членов семей в оказании экстренной психологической помощи/срочных социальных услугах;
- фиксация факта обращения, оценка ситуации;
- оказание помощи, в том числе с применением дистанционных и выездных форм работы с семьей;
- передача сигнала в соответствующие органы в случае выявления фактов детского и семейного неблагополучия, направление семьи в отделение первичного приема в случае выявления конкретной жизненной ситуации, требующей сопровождения специалистов.

В рамках информационно-методической деятельности:

- обеспечено проведение опросов семей по различным направлениям социального обслуживания и сопровождения с целью выявления их потребностей и запросов в оказании помощи в различных жизненных ситуациях, обработка результатов опросов и составление обобщенной информации для дальнейшего планирования работы с семьями;
- обеспечено внедрение принципов клиентоцентричности, в том числе внедрение модели «Дружелюбная организация в социальной сфере» с целью создания максимально комфортных условий для получения услуг в Семейных МФЦ;
- обеспечено информирование семей о возможностях предоставления социальных услуг, социального сопровождения, мерах социальной поддержки с учетом принципов клиентоцентричности и «дружелюбия».

В рамках социального сопровождения активно функционируют специализированные социальные сервисы Семейных МФЦ.

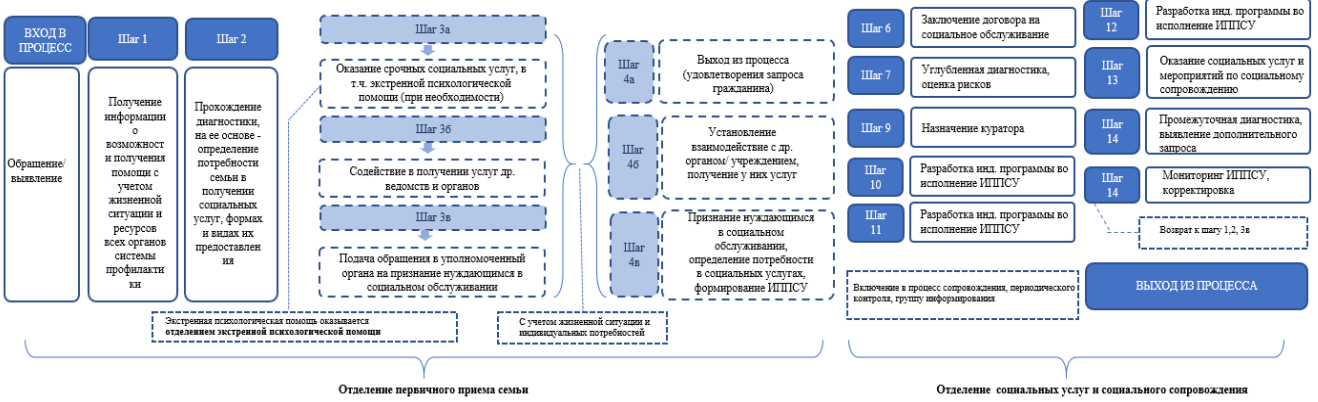
В МБУ «КЦСОН «Вера» в отделении экстренной и психологической помощи, экстренного реагирования работает выездная мобильная группа специалистов и сервис дистанционного консультирования. В отделении оказания социальных услуг и социального сопровождения реализуется программа дистанционного консультирования родителей, воспитывающих детей-инвалидов, с использованием электронных ресурсов, что обеспечивает максимальную доступность семей к реабилитационным и абилитационным услугам.

В рамках оказания помощи детям, пострадавшим от жестокого обращения, организации работы с их родителями функционирует «Игротерапевтический кабинет», обеспечивающий проведение не только коррекционно-реабилитационных мероприятий, но и реализацию мероприятий в рамках активного семейного досуга.

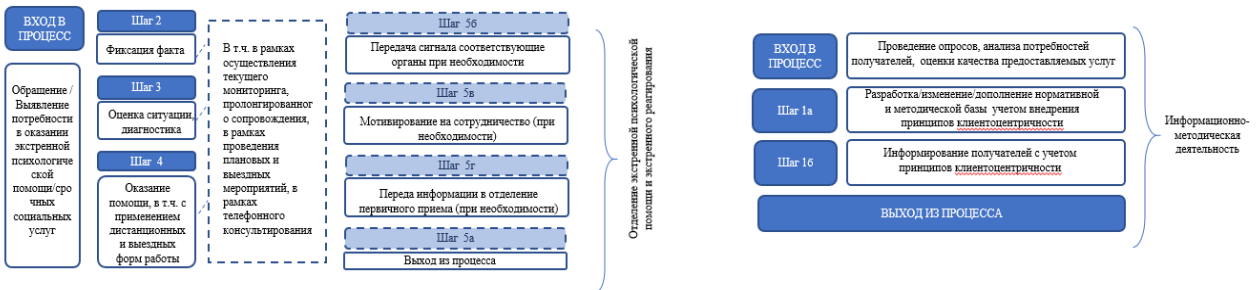
В МБУ «КЦСОН г. Бердска» успешно применяется принцип «одного окна» при работе «Телеконсультационной». Получатель социальных услуг при обращении в Семейный МФЦ может получить консультации специалистов различного профиля без личного посещения учреждений и ведомств.

Модель организации социального сопровождения семей с детьми в Семейных МФЦ Новосибирской области

Схема целевого процесса при получении социальных услуг в рамках семейных МФЦ:



Отдельные компоненты процесса социального обслуживания и социального сопровождения в рамках Семейных МФЦ (которые встраиваются на всех этапах оказания услуг)





ПРАКТИКА ОРГАНИЗАЦИИ СОЦИАЛЬНОГО СОПРОВОЖДЕНИЯ СЕМЕЙ С ДЕТЬМИ В СЕМЕЙНЫХ МФЦ ОРЛОВСКОЙ ОБЛАСТИ

Социальное сопровождение играет ключевую роль в работе с получателями социальных услуг, обеспечивая им необходимую поддержку и помощь в различных аспектах жизни. Специалисты, задействованные в этом процессе, оказывают не только консультационные услуги, но и помогают семьям реализовать доступные меры социальной поддержки.

Служба социального сопровождения, функционирующая как коллегиальный орган в рамках отделения Семейного МФЦ, стремится к комплексному подходу в оказании социальных услуг.

В Семейном МФЦ разработан ряд нормативно-правовых актов, которые регламентируют процесс работы, а также определяют права и обязанности как сотрудников, так и получателей услуг. Эти документы служат основой для повышения прозрачности и эффективности работы службы.

Проанализировав потребности клиентов, разработан ряд программ и мероприятий, направленных на улучшение качества жизни семей с детьми.

Согласно Порядку оказания социальных услуг в Семейном МФЦ каждая семья получает индивидуальный подход, и куратор, назначенный для этой семьи, играет ключевую роль в обеспечении необходимых социальных услуг. Куратор не только помогает в оценке потребностей семьи, но и разрабатывает индивидуальные планы, учитывающие особенности и ситуацию каждого получателя. Обращение получателей социальных услуг в Семейный МФЦ регистрируется в журнале. Это позволяет обеспечить учет всех обращений, а также отслеживать динамику оказания услуг и потребностей семей. Запись в журнале включает информацию о дате обращения, фамилии и имени получателя, а также кратком содержании запроса или проблемы. Анализируя данные из журнала, сотрудники Семейного МФЦ могут выявить наиболее распространенные запросы и проблемы, с которыми сталкиваются семьи.

Одним из основополагающих принципов работы социального сопровождения является принцип «Удовлетворения потребностей ребенка в семье». Для соблюдения данного принципа разработана и утверждена оценочная форма «Первичная диагностика социального благополучия семьи», которая помогает более глубоко понять ситуацию, в которой находится семья, и выявить возможные риски, которые могут угрожать благополучию ребенка. Заполнение данной формы куратором совместно с представителем семьи (с законным представителем ребенка) способствует созданию доверительных отношений между специалистами и семьей. Это взаимодействие позволяет не только собрать необходимую информацию, но и вовлечь семью в процесс помощи, что значительно повышает эффективность оказания социальных услуг.

Еще один оценочный инструмент, который помогает специалистам в выявлении потребностей семьи получателя и включению в Программу социального сопровождения семьи (ПССС) мероприятий, направленных на профилактику обстоятельств, обуславливающих нуждаемость семей с детьми в социальном обслуживании - «Форма оценки конкретной жизненной ситуации семьи». Данная форма предполагает оценку по следующим уровням: социально-экономический, социально-медицинский, психосоциальный и социокультурный. Она позволяет комплексно подходить к анализу потребностей семьи, выявляя как сильные, так и слабые стороны, на основе которых можно строить план мероприятий.

Например, родители в стадии развода, несовершеннолетний ребенок остро переживает данное событие: настроения нет, постоянно ругается с мамой, одноклассниками, хамит соседям. После скандалов извиняется, пытается наладить общение, но ничего не получается. Сильная сторона

в данном случае, что мама осознает влияние разводной ситуации на своего ребенка и стремится к улучшению отношений.

В работе по социальному сопровождению специалисты Семейного МФЦ придерживаются принципа - семью следует воспринимать как эксперта своей жизни. Поэтому необходимо в полной мере вовлекать семью в процесс принятия решений, касающихся их ситуации. Все этапы сопровождения семьи получателя социальных услуг и проведения необходимых оценочных процедур проводятся с участием семьи. Так, составление Плана социального сопровождения семьи (ПССС) предполагает участие всех членов семьи, включая детей с учетом результатов выявленных потребностей семьи.

В работе по социальному сопровождению и предоставлению социальных услуг предусмотрена работа коллегиального органа Консилиума.

Задачами Консилиума являются:

1. Всесторонний анализ ситуации семьи, находящейся в трудной жизненной ситуации, на основе информации, полученной от куратора.
2. Выявление потенциала получателя в решении трудной жизненной ситуации. Каждый член семьи может иметь уникальные навыки и ресурсы, которые помогут в преодолении сложных ситуаций.
3. Координация разработки, утверждения и реализации ПССС.
4. Проведение мониторинга и оценки эффективности социального сопровождения семьи.

Регулярная проверка результатов работы по социальному сопровождению позволяет не только отслеживать прогресс, но и вносить коррективы в ходе реализации ПССС. Это особенно важно, так как ситуации могут меняться, и необходимо постоянно адаптироваться к новым условиям.

В работе данного органа специалисты руководствуются принципами прозрачности и подотчетности. Получатели социальных услуг должны быть в максимальной возможной степени проинформированы обо всех действиях, которые могут их затронуть.

Например, многодетная мама, воспитывающая одна троих несовершеннолетних детей, имеющая низкий уровень дохода, в связи с отсутствием работы, обратилась в Семейный МФЦ за помощью в разрешении трудной жизненной ситуации. Причинами данной трудной ситуации стали сложности в трудоустройстве, невысокий уровень педагогической компетенции мамы, вызывающий затруднения в воспитании разновозрастных детей, а также слаборазвитая инфраструктура в условиях малого города, вызывающая дополнительные барьеры развития семьи. В рамках оказания помощи были проведены индивидуальные и групповые занятия со всеми членами семьи, была оказана помощь в трудоустройстве мамы, а также вся семья была вовлечена в социокультурное пространство Семейного МФЦ.

Кроме того, предусмотрено участие законных представителей/получателей социальных услуг и их детей в работе Консилиума, включая ответственность за принятие решений. Участие получателя социальных услуг в Консилиуме возможно, но это обсуждается с семьей и членами Консилиума в каждом конкретном случае. Даже если дети/семья не всегда присутствуют на Консилиуме, им следует давать обратную связь, формулировать свои потребности, предлагать решения, активно участвовать в разработке ПССС и др. Есть несколько обстоятельств, когда участие получателя социальных услуг в Консилиуме было бы нецелесообразно:

- Получатели социальных услуг отягощены многочисленными проблемами и это будет для них дополнительным грузом;
- у членов семьи получателя социальных услуг разные интересы либо натянутые отношения между ними, поэтому разработать ПССС будет сложно;
- возраст и уровень развития ребенка, специфические потребности, способность понимать процесс, отношения между ребенком и семьей, правовой статус и др.

На Консилиум выносятся также вопросы по завершению социального сопровождения или пролонгированию работы с семьей.

Основная задача социального сопровождения заключается не только в оказании помощи, но и в создании устойчивых условий для поддержки семейных ценностей и благополучного воспитания детей.

Модель организации социального сопровождения семей с детьми в Семейных МФЦ Орловской области





ПРАКТИКА ОРГАНИЗАЦИИ СОЦИАЛЬНОГО СОПРОВОЖДЕНИЯ СЕМЕЙ С ДЕТЬМИ В СЕМЕЙНЫХ МФЦ НОВГОРОДСКОЙ ОБЛАСТИ

В Новгородской области механизм социального сопровождения семей создан и отработан в рамках пилотного проекта Фонда поддержки детей, находящихся в трудной жизненной ситуации, в 2015 году и за последние 6 лет доказал свою эффективность на практике. Отработанная модельная программа социального сопровождения семей с детьми используется и в работе Семейного МФЦ.

Социальное сопровождение на территории Новгородской области осуществляется в отношении следующих категорий семей:

- семья, воспитывающая детей-инвалидов, детей с ограниченными возможностями здоровья в возрасте до 3 лет;
- семья, находящаяся в социально опасном положении;
- семья, воспитывающая несовершеннолетнего правонарушителя;
- матери с новорожденными детьми, беременные женщины, имеющие намерение отказаться от ребенка;
- семьи с одним родителем, воспитывающие несовершеннолетних детей;
- многодетная семья;
- родитель (родители), ограниченный в родительских правах;
- семьи с низкими доходами;
- иные категории семей.

Для обеспечения реализации комплексной региональной системы социального сопровождения семей с детьми разработаны и утверждены нормативные правовые документы:

приказ министерства труда и социальной защиты населения Новгородской области от 02.12.2020 № 1269 (новая редакция) «Об утверждении Модельной программы социального сопровождения семей с детьми на территории Новгородской области»;

Регламент межведомственного взаимодействия органов исполнительной власти Новгородской области в связи с реализацией полномочий в сфере социального обслуживания (постановление Правительства Новгородской области от 10.07.2015 № 295);

Порядок межведомственного взаимодействия органов исполнительной власти Новгородской области при предоставлении социальных услуг и социального сопровождения (постановление Правительства Новгородской области от 06.11.2015 г. № 435);

Порядок признания граждан нуждающимися в социальном обслуживании и составления индивидуальной программы предоставления социальных услуг на территории Новгородской области (приказ министерства труда и социальной защиты населения Новгородской области от 08.05.2019 № 277);

Деятельность по социальному сопровождению семьи строится по территориальному принципу. Для организации работы по социальному сопровождению семей населенные пункты (городской округ, муниципальный район) делятся на участки, составляется социальный паспорт территории, закрепляется куратор из числа работников учреждений социального обслуживания населения, который осуществляет социальное сопровождение семей, проживающих на участке.

В учреждениях сформированы участковые социальные комиссии, в которые входят сотрудники системы образования, здравоохранения, службы занятости, органов внутренних дел -

представители всех заинтересованных ведомств, работающих с семьями. Это позволяет куратору использовать дополнительные возможности для решения проблем семьи.

При выявлении семьи, нуждающейся в социальном сопровождении, специалисты заинтересованных организаций направляют информацию в ГОКУ «Центр по организации социального обслуживания и предоставления социальных выплат» (далее уполномоченный орган) для признания семьи, нуждающейся в социальном сопровождении.

Уполномоченный орган в соответствии с Порядком признания граждан нуждающимися в социальном обслуживании и составления индивидуальной программы предоставления социальных услуг на территории Новгородской области, утвержденным приказом министерства труда и социальной защиты населения Новгородской области от 08.05.2019 № 277, определяет нуждаемость семьи в социальном сопровождении, разрабатывает индивидуальную программу предоставления социальных услуг и предлагает семье перечень учреждений, на базе которых созданы службы сопровождения. Семья обращается в учреждение, где с ней заключается договор о взаимодействии в целях реализации мероприятий по социальному сопровождению, назначается куратор семьи.

Под руководством куратора разрабатывается план мероприятий по оказанию помощи семье с указанием конкретных исполнителей и сроков (далее - план мероприятий), который утверждается межведомственной рабочей группой, действующей при Администрациях городского округа и муниципальных районов области, возглавляемой заместителями Глав Администраций (далее - рабочие группы), а для семей, находящихся в социально опасном положении - муниципальными комиссиями по делам несовершеннолетних и защите их прав.

Рабочие группы созданы во всех муниципальных районах области и городском округе, в их состав входят руководители ведомств, осуществляющих работу с семьями и детьми.

Автоматизированный учет семей, состоящих на социальном сопровождении, ведется в программном комплексе «Катарсис. Соцзащита».

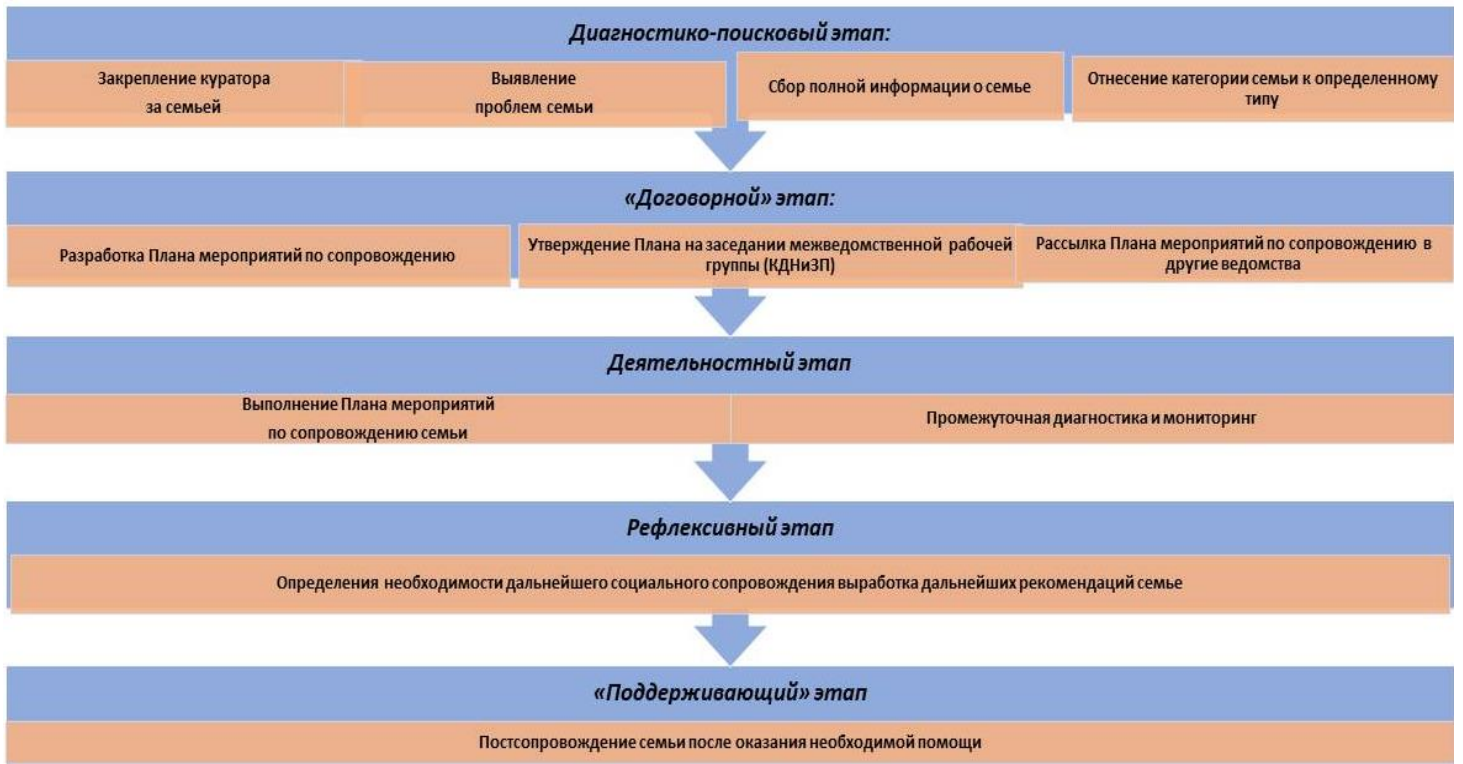
В результате деятельности по социальному сопровождению:

- нормативно закреплено взаимодействие всех заинтересованных сторон на региональном и муниципальном уровнях;
- создана система скоординированных действий по осуществлению комплекса эффективных мероприятий, направленных на профилактику семейного неблагополучия, сохранения семьи для ребенка, преодоление трудной жизненной ситуации;
- увеличена доля семей, получивших необходимую государственную помощь и вышедших из трудной жизненной ситуации в процессе социального сопровождения, от общей численности семей, проживающих на территории региона;
- увеличен охват населения информацией о положительном опыте семейного воспитания.

Социальное сопровождение семей с детьми



Этапы работы службы социального сопровождения





ПРАКТИКА ОРГАНИЗАЦИИ СОЦИАЛЬНОГО СОПРОВОЖДЕНИЯ СЕМЕЙ С ДЕТЬМИ В СЕМЕЙНЫХ МФЦ ИРКУТСКОЙ ОБЛАСТИ

В Иркутской области разработана Модельная программа сопровождения семей с детьми в различных жизненных ситуациях (далее - Модельная программа) в рамках деятельности Семейных МФЦ на базе учреждений социального обслуживания.

Сопровождение семьи в рамках Модельной программы основывается на:

- организации межведомственного подхода к оказанию помощи семьям с детьми в различных жизненных ситуациях;
- проактивности, предупреждению семейного неблагополучия;
- оказании ранней помощи семьям с детьми в различных жизненных ситуациях, в трудной жизненной ситуации;
- оказании социальных услуг;
- социальном сопровождении и индивидуальной профилактической работе с семьями с детьми, находящимися в трудной жизненной ситуации или социально опасном положении.

Система работы включает следующие этапы:

1. Ранняя профилактическая работа.
2. Экстренная помощь семьям с детьми.
3. Вторичная и третичная профилактическая работа с семьей.

В рамках каждого этапа определяются уровни сопровождения.

Описание этапов.

1 этап. Ранняя профилактическая работа.

Уровни сопровождения: проактивный, срочный.

1) проактивный - осуществляется информационно-методическим отделением Семейного МФЦ.

Используются следующие технологии и формы работы:

- проактивное информирование в сети Интернет, на сайте учреждения о мерах социальной поддержки, социальных услугах (в том числе через взаимодействие с Единым контактными центром), проводимых мероприятиях;
- технология детских и родительских клубных объединений;
- технология групповых массовых мероприятий;
- технология «Общественная детская приемная»;
- технология «Семейная диспетчерская»;
- тематические акции;
- межведомственные профилактические мероприятия;
- технология «участковый социальный работник».

Категории семей, с которыми осуществляется работа: все семьи с детьми, проживающие на территории обслуживания.

2) срочный - осуществляется отделением первичного приема семей с детьми Семейного МФЦ. Используются следующие технологии и формы работы:

– консультативная помощь семьям в различных жизненных ситуациях, в том числе о видах помощи и услугах, предоставляемых иными ведомствами.

Форматы консультирования: телефонное, онлайн, оффлайн, дистанционное.

Категории семей, с которыми осуществляется работа: семьи, испытывающие затруднения в решении жизненных ситуаций.

2 этап. Экстренная помощь семьям с детьми.

Уровни сопровождения: экстренный.

1) экстренный - осуществляется отделением экстренной психологической помощи и экстренного реагирования Семейного МФЦ.

Используются следующие технологии и формы работы:

– оказание срочной психологической помощи;

– правовая помощь;

– содействие в предоставлении временного жилого помещения;

– технология «Общественная детская приемная»;

– детский телефон доверия;

– Служба экстренного реагирования;

– межведомственные мобильные выездные бригады;

– Служба примирения;

– технология «кризисная квартира» (в том числе через взаимодействие с НКО).

Категории семей, с которыми осуществляется работа: семьи с детьми, оказавшиеся в кризисной ситуации (семьи, где дети пережили жестокое обращение или угрозу жестокого обращения, семьи, имеющие в составе детей, совершивших суицидальную попытку или завершённый суицид, семьи, потерявшие единственное жилое помещение, семьи, где дети остались без родительского попечения, семьи, где имеется высокий риск отказа от ребенка, и т.п.).

Форматы консультирования: телефонное, онлайн, оффлайн, дистанционное.

3 этап. Вторичная и третичная профилактическая работа с семьей осуществляется отделением оказания социальных услуг и социального сопровождения Семейного МФЦ.

Уровни сопровождения: адаптационный, базовый, кризисный.

1) адаптационный - оказание краткосрочной помощи семье в полустационарной форме социального обслуживания, социальному сопровождению семей с детьми.

Используются следующие технологии и формы работы:

– технология детских и родительских клубных объединений;

– Школа ответственного родительства;

– Школа приемных родителей;

– группа временного пребывания для детей, в том числе для с ограниченными возможностями здоровья;

– технология «участковый социальный работник».

Работа с семьями осуществляется в телефонном, онлайн, оффлайн и дистанционном формате.

Категории семей, с которыми осуществляется работа: семьи с детьми, столкнувшиеся со сложной жизненной ситуацией, которые не могут справиться без помощи социальных служб (замещающие семьи в первые 3 месяца принятия на воспитание подопечного ребенка, молодые семьи с новорожденным, в составе которых имеется лицо из числа детей-сирот или детей, оставшихся без попечения родителей, несовершеннолетние беременные или родившие первого ребенка, семьи, в которых родился ребенок с ограниченными возможностями здоровья, семьи, где повторный брак у родителей (воспитание мачехой или отчимом), семья бежен-

цев/вынужденных переселенцев с детьми в первый год пребывания на территории субъекта Российской Федерации).

2) Базовый - оказание в среднесрочный период помощи в виде предоставления социальных услуг, реализации мероприятий по социальному сопровождению и индивидуальной профилактической работы семьям с детьми с целью предупреждения кризисной ситуации.

Используются следующие технологии и формы работы:

- технология детских и родительских клубных объединений;
- Школа ответственного родительства;
- Школа приемных родителей;
- группа временного пребывания для детей, в том числе для с ограниченными возможностями здоровья;
- технология «участковый социальный работник»
- Служба примирения;
- «Семейная программа выходного дня»;
- «Профессиональное кураторство над несовершеннолетними, находящимися в трудной жизненной ситуации».

Категории семей, с которыми осуществляется работа: семьи с детьми, попавшие в трудную жизненную ситуацию, объективно нарушающую жизнедеятельность несовершеннолетних, имеющие риск перехода в категорию семей, находящихся в социально опасном положении (*семьи, где отмечается родительская и педагогическая некомпетентность (неразвитость родительских навыков и чувств, гиперопека или гипоопека), семья с несовершеннолетними детьми, один из которых отбывает наказание в местах лишения свободы, семья, в которой один либо оба родителя восстановлены в родительских правах, временная нетрудоспособность или инвалидность одного из родителей, семья в послеразводном состоянии (психологические проблемы у родителей и детей, недостаток общения у родителей и ребенка), семья с низким уровнем социализации и правовой компетенции*);

Работа с семьями осуществляется в телефонном, онлайн, оффлайн и дистанционном формате.

3) Кризисный - оказание помощи в виде предоставления социальных услуг, реализации мероприятий по социальному сопровождению и индивидуальной профилактической работы семьям с детьми, находящимся в кризисной ситуации.

Используются следующие технологии и формы работы:

- технология детских и родительских клубных объединений;
- Школа ответственного родительства;
- Школа приемных родителей;
- группа временного пребывания для детей, в том числе для с ограниченными возможностями здоровья;
- Служба экстренного реагирования;
- технология «участковый социальный работник»;
- Служба примирения;
- «Семейная программа выходного дня»;
- «Профессиональное кураторство над несовершеннолетними, находящимися в трудной жизненной ситуации».

Категории семей, с которыми осуществляется работа: семьи с детьми, попавшие в трудную жизненную ситуацию, социально опасное положение, и имеющим высокий риск отказа от ребенка и/или лишения/ограничения в родительских правах, отобрания ребенка из семьи.

Работа с семьями осуществляется в телефонном, онлайн, оффлайн и дистанционном формате.



ПРАКТИКИ СОЦИАЛЬНОГО СОПРОВОЖДЕНИЯ ОТДЕЛЬНЫХ КАТЕГОРИЙ СЕМЕЙ С ДЕТЬМИ В СЕМЕЙНЫХ МНОГОФУНКЦИОНАЛЬНЫХ ЦЕНТРАХ

СОПРОВОЖДЕНИЕ МНОГОДЕТНЫХ СЕМЕЙ



В целях своевременного выявления и решения трудных жизненных ситуаций, возникающих в семьях, ставшими многодетными, специалистами Семейного МФЦ государственного казенного учреждения социальной защиты населения Владимирской области «Ковровский социально-реабилитационный центр для несовершеннолетних» реализуется практика «Семья-Я-пространство любви и заботы».

Семейный МФЦ создан как структурное подразделение ГКУ СО ВО «Ковровский социально-реабилитационный центр для несовершеннолетних» в соответствии с приказом Министерства труда и социальной защиты Российской Федерации от 21.02.2023 № 97 «О реализации в 2023-2024 гг. в отдельных субъектах Российской Федерации пилотного проекта по созданию семейных многофункциональных центров» с целью совершенствования форм и методов социального обслуживания семей с детьми в различных жизненных ситуациях, а также оказания им содействия в предоставлении медицинской, психологической, педагогической, юридической, социальной помощи, не относящейся к социальным услугам, с учетом принципов проактивности, адресности, нуждаемости, оперативности.

Процесс организации социального сопровождения семей, в которых родился третий ребенок, включает следующие основные этапы:

- выявление, исследование ситуации в семье с целью определения необходимости и целесообразности осуществления социального сопровождения;

- проведение детальной диагностики ситуации в семье, направленной на анализ проблем и факторов, которые служат причинами трудной жизненной ситуации или социального неблагополучия, и разработку индивидуальной программы социального сопровождения;

- реализация индивидуальной программы социального сопровождения;
- мониторинг и оценка результатов, принятие решения о завершении или продолжении социального сопровождения.

На начальном этапе реализации практики специалистами Семейного МФЦ осуществляется адресное поздравление семей, в которых родился третий ребенок. В ходе него происходит установление контакта с семьей, информирование многодетных родителей о мерах социальной поддержки и специализированных сервисах, выявление проблем в семье и имеющихся ресурсах для их преодоления, определение необходимости и целесообразности осуществления социального сопровождения, оформление документации.

Обязательным условием принятия решения о целесообразности осуществления социального сопровождения является проведение исследования ситуации в семье с целью оценки степени риска

возникновения социального неблагополучия, связанного с тем, что в силу комплекса внутренних и

внешних причин родители не способны эффективно выполнять свои обязанности по воспитанию, обучению и (или) содержанию детей, что приводит к пренебрежению нуждами детей или риску жестокого обращения.

При исследовании ситуации в семье целесообразно анализировать три группы факторов:

- индивидуальные особенности ребенка: возраст; особенности здоровья и развития, требующие особой заботы, и отношение родителей к ним; признаки нарушений в поведении или состоянии ребенка; особенности травм (при их наличии на момент оценки);

- факторы, связанные с родителями: готовность родителей признать и устранить обстоятельства, создающие условия для причинения ребенку вреда, и стремление его защитить; заболевания родителя, создающие препятствия для заботы о ребенке в соответствии с его (ребенка) потребностями; родительские навыки, соответствующие возрасту и потребностям ребенка; особенности поведения родителей, создающие условия для причинения ребенку вреда или пренебрежения его нуждами;

- факторы, связанные с обстоятельствами жизни семьи и ее опытом: состав семьи и ее способность оказать поддержку ребенку или родителю; бытовые условия и степень их соответствия потребностям ребенка; социальное окружение семьи; стрессовые, кризисные ситуации и способность семьи справиться с ними; наличие предыдущих случаев пренебрежения нуждами ребенка или жестокого обращения с ним.

Следующий этап предусматривает проведение детальной диагностики ситуации в семье, направленной на анализ проблем и факторов, которые служат причинами трудной жизненной ситуации или социального неблагополучия, и разработка индивидуальной программы социального сопровождения.

Разработанная индивидуальной программы социального сопровождения должна способствовать достижению следующих целей:

- преодоление семьей кризисной ситуации,
- формирование у семьи навыка самостоятельного преодоления кризисных ситуаций в дальнейшем.

Индивидуальная программа социального сопровождения включает:

- описание существующих в семье проблем, с которыми семья самостоятельно не справляется с указанием причин их возникновения;

- оценку возможностей и ресурсов семьи;
- определение уровня социального сопровождения;
- определение задач и ожидаемых результатов социального сопровождения;
- описание конкретных действий по достижению каждой задачи;
- сроки выполнения запланированных мероприятий.

Мероприятия по решению проблем(ы) семьи реализуются в соответствии с утвержденной индивидуальной программой социального сопровождения и заключенным договором о социальном сопровождении.

В зависимости от запросов многодетной семьи содержание помощи и поддержки может включать в себя:

- Оказание помощи в социальной адаптации к изменяющимся социально-экономическим условиям жизни.

- Предоставление услуги «Социальная няня» и сервиса «Группа кратковременного дневного пребывания».

- Оказание помощи в налаживании детско-родительских отношений, предотвращении возможного эмоционального и психологического кризиса у детей.

- Содействие в заключении государственного социального контракта.

- Профориентацию старших детей и содействие в профессиональной переподготовке матерей, находящихся в отпуске по уходу за ребенком.

- Оказание помощи в натуральном выражении (игрушки, творческие наборы, одежда, канце-

лярские товары) и др.

Координацию работы с семьей осуществляет куратор, который выполняет следующие функции:

- помогает семье определить перечень услуг, которые могут помочь достигнуть заявленных в индивидуальной программы социального сопровождения целей;
- обеспечивает взаимодействие семьи с непосредственными исполнителями услуг, оказывает помощь семье в получении доступа к услугам;
- осуществляет контроль процесса получения услуг, (в т.ч. проверяет, что семья действительно пользуется услугами, выполняет свои обязательства в соответствии с утвержденной индивидуальной программы социального сопровождения, определяя при этом степень удовлетворенности семьи и соответствия услуг объективным нуждам семьи);
- осуществляет поддерживающее консультирование: обсуждает проблемы и нужды с членами семьи, определяет возможные решения и уточняет план действий, выступает при необходимости в роли представителя семьи перед различными службами и учреждениями;
- выявляет ситуации межведомственной несогласованности, влияющие на эффективность выполнения мероприятий, и самостоятельно предпринимает усилия по их преодолению;
- отслеживает в процессе работы с семьей факторы риска, корректирует по результатам своих наблюдений индивидуальной программы социального сопровождения.

На заключительном этапе осуществляется мониторинг и оценка результатов, принятие решения о завершении или продолжении социального сопровождения.

По итогам проведенных мероприятий индивидуальной программы социального сопровождения не реже, чем один раз в квартал, осуществляется мониторинг состояния семьи с целью получения информации о решении поставленных задач, необходимости корректировки индивидуальной программы социального сопровождения, продолжения и перспектив работы с семьей.

Отсутствие динамики семейного неблагополучия и сохранение рисков нарушения прав и законных интересов ребенка может быть основанием для принятия решения о прекращении социального сопровождения и принятии иных мер, направленных на защиту прав и интересов ребенка.

По истечении установленных сроков выполнения индивидуальной программы социального сопровождения куратором семьи совместно с заинтересованными организациями проводится анализ эффективности социального сопровождения семьи с целью определения дальнейших действий в отношении социального сопровождения семьи.

Для достижения пересмотренных конечных и промежуточных целей может быть разработана новая индивидуальной программы социального сопровождения и определены новые временные рамки для завершения работы. Если цели работы с семьей достигнуты и дальнейшее предоставление услуг не требуются, договор социального обслуживания/социального сопровождения семьи считается исполненным.

СОПРОВОЖДЕНИЕ СЕМЕЙ С НИЗКИМ УРОВНЕМ ДОХОДА



В Семейном МФЦ бюджетного учреждения Орловской области «Кризисный центр помощи женщинам и детям «Орловский» реализуется практика социального сопровождения семей, находящихся в трудной жизненной ситуации, в целях улучшения их материального благополучия, в рамках оказания им государственной социальной помощи на основании социального контракта на преодоление трудной жизненной ситуации.

В Орловской области законодательно определен порядок взаимодействия отделов социальной защиты, которые принимают заявления от граждан об оказании государственной социальной помощи на основании социального контракта и отделений «Семейный многофункциональный центр» бюджетных учреждений социального обслуживания Орловской области, осуществляющих социального сопровождения семей, находящихся в трудной жизненной ситуации.

В соответствии с данным порядком в случае подачи гражданином заявления об оказании государственной социальной помощи на основании социального контракта на преодоление трудной жизненной ситуации специалисты отдела социальной защиты информируют граждан о деятельности и услугах, оказываемых Семейным МФЦ и запрашивают согласие на передачу персональных данных Семейному МФЦ. Специалисты отдела социальной защиты передают копию анкеты о семейном и материально-бытовом положении заявителя и его согласие на передачу персональных данных Семейному МФЦ.

Оперативный обмен информацией между отделами социальной защиты и Семейными МФЦ осуществляется посредством защищенного канала в автоматизированной системе «Адресная социальная помощь».

В целях выявления причин возникновения трудной жизненной ситуации сотрудники Семейного МФЦ проводят анализ поступивших документов и приглашают заявителя на личный прием.

Сотрудники Семейного МФЦ проводят с гражданином собеседование для выяснения жизненной ситуации, объективно влияющей на низкий уровень доходов. Психолог проводит с заявителем диагностику, в целях определения проблемных аспектов, влияющих на развитие социального неблагополучия.

На основе полученных данных сотрудники Семейного МФЦ разрабатывают предложения для внесения в проект программы социальной адаптации. Вместе с тем для каждого заявителя разрабатывается индивидуальная программа социального сопровождения, направленная на преодоление трудной жизненной ситуации и улучшения благосостояния.

Для этого заявителю оказывают комплексную и оперативную помощь, направленную на решение возникших вопросов, и не только силами одного учреждения - конкретного Семейного МФЦ, но и мобилизовав все имеющиеся в регионе ресурсы социальной сферы, включая учреждения системы здравоохранения и образования, чтобы граждане могли получить помощь в самых разных затруднительных ситуациях.

Специалисты Семейного МФЦ всесторонне подходят к решению трудной жизненной ситуации

заявителя, рассматривая возможные варианты улучшения материального благополучия. Приоритетным образом предлагается оказания государственной социальной помощи на основании социального контракта по различным направлениям: «Поиск работы», «Индивидуальное предпринимательство» и «Личное подсобное хозяйство».

Данная практика работы нацелена на то, чтобы гражданин заявивший о том, что находится в трудной жизненной ситуации попал во внимание специалистов Семейного МФЦ, которые разрабатывают для гражданина маршрут выхода из сложившихся обстоятельств. Кроме того, специалисты Семейных МФЦ продолжают работу с гражданином, также в случае отказа ему в предоставлении государственной социальной помощи на основании социального контракта. Таким образом, развивается система нематериальной поддержки граждан и активизации профессионального потенциала заявителя.

В целях стимулирования граждан к самообеспечению и активным действиям, направленным на преодоление трудной жизненной ситуации в Семейных МФЦ на постоянной основе, проводятся просветительские семинары о порядке предоставления государственной социальной помощи на основании социального контракта с участием центра оказания услуг «Мой бизнес», службами занятости населения, образовательными и кредитными организациями.

Социальное и материальное благополучие граждан достигается комплексом мероприятий, направленных на создание условий для полноценного роста и развития личности.

СОПРОВОЖДЕНИЕ УЧАСТНИКОВ СПЕЦИАЛЬНОЙ ВОЕННОЙ ОПЕРАЦИИ И ЧЛЕНОВ ИХ СЕМЕЙ



В Семейном МФЦ государственного бюджетного учреждения Республики Дагестан «Комплексный центр социального обслуживания населения в муниципальном образовании «город Дербент» реализуется практика комплексного сопровождения участников СВО и членов их семей «Быть рядом».

Задачи практики:

- устранение проявлений посттравматического состояния, снижение состояния тревожности и стресса у участников СВО;
- восстановление психологического баланса семьи и активизация ее внутренних ресурсов;
- предоставление актуальной для каждой конкретной семьи участника СВО социальной помощи.

Работа с членами семей участников СВО ведётся по следующим направлениям:

1) психологическая помощь и поддержка, в том числе анонимная:

- обучение психологическим приёмам корректного общения с родственниками, вернувшимися из зоны боевых действий;
- активизация внутренних ресурсов семьи, привлечение членов семьи к участию в мероприятиях совместного семейного досуга и отдыха;

2) оказание содействия в получении социально-правовой и юридической помощи:

- информирование о мерах социальной поддержки участников СВО, а также членов их семей;
- содействие в получении установленных законодательством льгот и выплат;
- содействие в подготовке документов, необходимых для получения пособий, компенсаций, субсидий;
- содействие в получении бесплатной юридической помощи (составление заявлений, жалоб, ходатайств и т.д.);

3) оказание содействия в получении социальной помощи:

- содействие в получении материальной помощи, в том числе в натуральной форме;
- содействие в трудоустройстве членов семьи (при необходимости);
- организация временного трудоустройства детей участников СВО в возрасте от 14 до 18 лет в свободное от учебы время (при необходимости);
- содействие в устройстве в образовательные учреждения (дошкольные, общеобразовательные, начальные, средне профессиональные учебные заведения) детей участников СВО;
- содействие в организации поддержки семьи со стороны общественных и благотворительных организаций;

4) оказание содействия в получении медицинской помощи:

- содействие в медицинском обследовании участников СВО, а также членов их семей;
- содействие в направлении на стационарное или амбулаторное лечение (при необходимости);
- содействие в оформлении инвалидности по медицинским показаниям.

Практика «Быть рядом» является комплексной программой социально-психологической реабилитации, сопровождения и адаптации военнослужащих и их семей, которая предполагает участие разных специалистов (психиатров, психологов, социальных работников, юристов) в течение длительного периода с целью оказания помощи в налаживании мирной жизни. Для каждого из участников разрабатывается индивидуальный план социального сопровождения, включающий в себя консультации и помощь, а также мероприятия по сопровождению. Программа нацелена на оказание психологической помощи (индивидуальной и групповой) участникам СВО, предоставление консультаций психиатра (при необходимости, лечения), юридических услуг, помощи в профессиональном самоопределении.



СОПРОВОЖДЕНИЕ СЕМЕЙ, РОДИТЕЛИ В КОТОРЫХ ИМЕЮТ АЛКОГОЛЬНУЮ ЗАВИСИМОСТЬ

В целях повышения эффективности оказания комплексной помощи семьям, оказавшимся в трудной жизненной ситуации и социально опасном положении, в Семейном МФЦ областного государственного автономного учреждения социального обслуживания «Центр социально - психологической помощи семье и детям» реализуется

практика содействия кодированию от алкогольной зависимости.

Среди основных задач, достигаемых в ходе реализации практики:

- улучшение микроклимата в семье, сохранение супружеских и детско-родительских отношений;

- стабилизация и улучшение эмоционального состояния человека, зависимого от алкоголя, в том числе преодоление им депрессивных состояний;

- создание условий для интеграции человека в общество, в том числе посредством содействия в трудоустройстве.

Работа с семьей проводится в несколько этапов:

1. Подготовительный:

- выстраивание качественных отношений с зависимым: мотивирование на лечение;

- выбор вариантов лечения в зависимости от конкретной ситуации.

2. Основной:

- оказание психологической поддержки при прохождении лечения;

- психологическая работа с зависимым, после прохождения лечения (кодирования), для полноценного психического восстановления пролонгирование работы с психологом;

- организация работы с семьей по созданию комфортной домашней обстановки, формированию готовности родных помочь в борьбе с зависимостью.

3. Заключительный:

- информирование членов семьи о ходе реабилитации;

- пролонгирование работы со всей семьей: индивидуальные и групповые консультации психолога, привлечение к работе семейных клубов.

Качественные результаты применения практики:

- стабилизация и улучшение эмоционального состояния людей, зависимых от алкоголя, в том числе преодоление депрессивных состояний;

- сформированная благоприятная атмосфера в семье (снижение количества конфликтов супружеских и детско-родительских);

- решение личных и финансовых проблем (оформление материальной помощи, самозанятости, возврат детей из приюта);

- трудоустройство, интеграция в общество.

СОПРОВОЖДЕНИЕ ЗАМЕЩАЮЩИХ СЕМЕЙ

В учреждениях социального обслуживания Калужской области, на базе которых функционируют Семейные МФЦ (далее-Учреждения), успешно реализуются практики социального сопровождения замещающих семей.

Критериями нуждаемости семей в сопровождении являются: возникновение угрозы отказа от воспитания приемного ребенка; возникновение угрозы распада семейных связей; семьи в ситуации затяжного конфликта, семьи с приемным ребенком с особыми нуждами (инвалиды, с ОВЗ); семьи, принявшие детей братьев и сестер; семьи с детьми с девиантным поведением; семьи, где опекуны в преклонном возрасте, острая кризисная ситуация в жизни семьи (жестокое обращение, возвращение ребенка из учреждения закрытого типа, утраты, травмы, суицидальное поведение, возрастные и/или семейные кризисы в острой форме); период помещения ребенка в семью, поступление либо смена образовательного учреждения, поведенческие дезадаптации (конфликты в школе и семье, пропуски уроков и т.п.), замещающие семьи после «кризисного случая».



Практика позволяет решить следующие задачи:

1. Создать оптимальные условия для развития и социализации ребенка, переданного на воспитание в семью;
2. Предотвратить отказ от ребенка, переданного на воспитание в семью;
3. Обеспечить профилактику кризисных ситуаций в семье и содействие укреплению семьи, через реализацию механизма направленного на активизацию внутренних ресурсов замещающей семьи, формирование чувства ответственности за воспитание приемных детей и содействие выходу семьи на уровень саморегуляции в решении семейных проблем.
4. Создать условия для формирования устойчивой продуктивной модели межведомственного и внутриведомственного взаимодействия по социальному сопровождению замещающих семей.
5. Нормативное, информационное, методическое обеспечение системы социального сопровождения замещающих семей.

Социальные результаты за счёт реализации практики:

- Улучшение условий жизнедеятельности замещающей семьи и расширение ее возможностей самостоятельно решать проблемы по развитию и воспитанию приемного ребенка, улучшение психологического климата в семье и взаимоотношениях замещающих родителей и приемных детей.
- Повышение уровня социально- психологического благополучия приемных детей.
- Повышение уровня доступности и эффективности социально-медицинской и социально-психологической помощи замещающим семьям, проживающих в отдаленных сельских территориях.
- Повышение родительских компетенций, улучшение социального самочувствия и психологического климата в семье, гармонизация детско-родительских отношений у замещающих родителей, в том числе воспитывающих детей-инвалидов и детей с ОВЗ, подростков, сиблингов участников Школ приемного родителя и других мероприятий.
- Сокращение количества возвратов приемных детей из замещающих семей в государственные учреждения.
- Развитие и расширение терапевтического сообщества взаимопомощи замещающих семей, через организацию муниципальных советов приемных родителей.
- Повышение профессиональных компетенций специалистов, осуществляющих социальное сопровождение замещающих семей на кризисном уровне помощи.

- Увеличение числа государственных и некоммерческих организаций, волонтеров, привлеченных к решению проблем замещающих семей.

- Снижение времени и транспортных издержек на оказание психолого-педагогической помощи замещающим семьям, воспитывающих детей-инвалидов, и детей с ОВЗ через организацию дистанционных занятий и консультаций.

Долгосрочный результат:

- Развитие партнерства государственных учреждений региона и организаций гражданского общества, занимающихся проблемами замещающих семей (заключение соглашений о сотрудничестве с организациями).

- Информационно-методическая работа с целевой группой, закрепление полученных положительных результатов в стандартах деятельности специалистов.

- Распространение новых методик и технологий - не менее 100 специалистов служб социального сопровождения пройдут обучение по распространению новых методик и технологий.

- Положительная динамика показателей по охвату замещающих семей социальным сопровождением.

- Расширение межведомственного и межрегионального подхода в использовании практики, распространение опыта работы в Калужской области и других регионах Российской Федерации.

Нормативные документы, обеспечивающие применение практики:

Федеральный закон от 24.04.2008 № 48-ФЗ «Об опеке и попечительстве»;

Федеральный закон от 28.12.2013 № 442-ФЗ «Об основах социального обслуживания граждан в Российской Федерации»;

Федеральный закон от 27 июля 2010 г. № 210-ФЗ «Об организации предоставления государственных и муниципальных услуг в Российской Федерации»;

Приказ Минтруда России от 18.11.2014 № 889 «Об утверждении рекомендаций по организации межведомственного взаимодействия исполнительных органов государственной власти субъектов Российской Федерации при предоставлении социальных услуг, а также при содействии в предоставлении медицинской, психологической, педагогической, юридической, социальной помощи, не относящейся к социальным услугам (социальное сопровождение);

Постановление Правительства Калужской области от 15.01.2015 №9 «Об утверждении регламента межведомственного взаимодействия органов государственной власти Калужской области в связи с реализацией полномочий Калужской области в сфере социального обслуживания граждан»;

Приказ министерства по делам семьи, демографической и социальной политике Калужской области от 26.12.2014 № 1601 «Об утверждении порядка предоставления социальных услуг поставщиками социальных услуг в Калужской области»;

Приказ министерства по делам семьи, демографической и социальной политике Калужской области от 31.12.2014 №1638 «О создании служб социального сопровождения семей с детьми, в том числе приемных и замещающих семей на территории Калужской области».

Локальные нормативные документы учреждения, обеспечивающие осуществление социального сопровождения замещающих семей, в том числе о создании службы социального сопровождения (положение, должностные инструкции специалистов, другое), соглашения о взаимодействии и сотрудничестве по вопросам организации социального сопровождения семей с детьми на территориях муниципальных районов Калужской области.

Алгоритмизация практики

1. Поступление в Учреждение информации о вновь образованной замещающей семье от специалистов органов местного самоуправления, осуществляющих отдельные государственные полномочия по организации и осуществлению деятельности по опеке и попечительству в отношении несовершеннолетних граждан, образовательных учреждений, учреждений здравоохранения, социальной защиты населения, муниципальных комиссий по делам несовершеннолетних и защите их прав, органов внутренних дел, общественных организаций, либо личное обращение граждан в Учреждение.

2. Информирование семьи о деятельности службы сопровождения в Учреждении.

3. Получение от семьи согласия на сотрудничество со специалистами Учреждения.

4. Первичный прием либо всей семьи в целом, либо законного представителя приемного ребенка вместе с ребенком. Обсуждение сложившейся ситуации, установление рабочего альянса с семьей, определение необходимого объема помощи.

5. Первичная диагностика проблем замещающей семьи, определение целей и задач сопровождения. Классификация случая. Диагностика и оценка семейной ситуации, психосоциального, медико - социального статуса, педагогической запущенности, личностного и средового потенциала приемного ребенка (приемных детей) и др. членами команды сопровождения. Выявление и оценка социально-психологических ресурсов родителей, сетевых ресурсов семьи, их аккумуляция и мобилизация для целей сопровождения.

6. Заключение с замещающей семьей договора на оказание услуг по сопровождению и постановка семьи в базу данных Учреждения.

7. Проведение первичного консилиума. Представление результатов диагностики на заседании консилиума. Определение куратора для замещающей семьи. Формирование полипрофессиональной команды сопровождения в соответствии с потребностями семьи. Составление прогнозного сценария кризисного сопровождения семьи, утверждение его на консилиуме. Разработка или выбор специальных программ помощи семье (семейной, личностной психотерапии, коррекционные (дефектологические, логопедические и др.), реабилитационные (социальные, психологические, медико-социальные и др.)

8. Разработка и утверждение Индивидуальной программы сопровождения семьи членами команды, включающего в себя социально-психологический, социально-педагогический, медико-социальный разделы. При необходимости - корректировка индивидуальной программы. Утверждение специализированных программ на консилиуме. Доведение до сведения и согласование с замещающей семьей (законным представителем приемного ребенка) алгоритмов и процедур реализации Индивидуальной программы сопровождения семьи.

9. Реализация программы сопровождения замещающей семьи.

Реализация Индивидуальной программы сопровождения семьи (срок - в соответствии с потребностями и возможностями семьи, но не более 6 месяцев. При необходимости продление срока кризисного сопровождения - корректировка Индивидуальной программы сопровождения семьи).

9.1. Организация и проведение семейного консультирования по проблемам выхода замещающей семьи из кризиса (не менее 24 часов).

- Юридическое консультирование по вопросам, касающимся прав семей, принявших на воспитание детей-сирот и детей, оставшихся без попечения родителей, прав детей-сирот и детей, оставшихся без попечения родителей, прав и обязанностей законных представителей таких детей; оказание содействия в реализации прав и законных интересов детей, переданных на воспитание в семью, и их законных представителей; оказание содействия в оформлении документов для получения соответствующих государственных и муниципальных услуг, в подготовке и подаче жалоб на действия (бездействие) органов государственной власти, органов местного самоуправления, организаций, нарушающие права граждан, в получении бесплатной юридической помощи в порядке, установленном законодательством.

- Медицинское консультирование по вопросам сохранения и укрепления здоровья детей, переданных на воспитание в семью; оказание содействия в проведении диспансеризации детей, и получении в случаях необходимости медицинской помощи всех видов, включая специализированную, в том числе высокотехнологичную, медицинскую помощь, в зависимости от возраста, состояния здоровья и развития детей.

- Психологическое консультирование по вопросам детской психологии и развития ребенка, отношений между родителями и детьми, специфики семейного воспитания детей-сирот и детей, оставшихся без попечения родителей, по способам предупреждения и преодоления семейного неблагополучия; психопрофилактическую и психокоррекционную работу с семьей, направленную на содействие успешной адаптации детей в семье, формирование и компенсацию у законных представителей детей недостающих компетенций по воспитанию ребенка, психологическую коррекцию отклонений в поведении и развитии детей.

- Педагогическое консультирование по вопросам, касающимся особенностей индивидуального

развития детей-сирот и детей, оставшихся без попечения родителей, семейного воспитания таких детей; оказание содействия законным представителям в воспитании детей, переданных на воспитание в семью, с учетом возраста, особенностей физического и психического развития детей, в предупреждении и преодолении конфликтных ситуаций с детьми, в обеспечении потребностей развития и реабилитации детей, в создании безопасных условий для их воспитания.

-Социальная помощь предусматривает оказание содействия в получении социальных услуг, предусмотренных законодательством.

9.2. Включение замещающей семьи в группу психологической поддержки (постоянно в течение всей работы со случаем).

9.3. Включение замещающих семей в обучение в Школе приемного родителя, ориентированное на формирование ответственного отношения родителей к воспитанию детей, выстраиванию конструктивных детско-родительских взаимоотношений, повышению родительских компетенций по ключевым проблемам развития и воспитания приемных детей, включающее проведение лекций, индивидуальных и групповых консультаций, тренинговых мероприятий в стационарном, выездном и дистанционном режимах.

9.4. Профилактика изолированности и семейного неблагополучия замещающих семей с детьми-инвалидами, проживающих в удаленных сельских территориях через организацию системы дистанционной помощи и реализацию программ семейного отдыха и оздоровления.

9.5. Профилактика семейного неблагополучия через организацию системы дистанционной помощи детям-сиротам, детям, оставшимся без попечения родителей

9.6. Организация выездного консультирования специалистов службы сопровождения и специалистов образовательных и медицинских организаций по вопросам индивидуального подхода к обучению (воспитанию) приемного ребенка и интеграции его в образовательное пространство и оказанию медицинских услуг (при необходимости).

9.7. Организация работы выездной мобильной бригады экстренного реагирования на случаи отказов от детей из замещающих семей. Экстренность выезда обеспечивается мобильностью сформированной командой высококвалифицированных специалистов.

9.8. Психолого-медико-педагогическая реабилитация приемных детей через коррекционно-развивающую работу по дополнительным общеразвивающим программам для детей от 4 до 18 лет, направленным на работу с личностными и поведенческими дезадаптациями, а также на профориентацию и самоопределение.

9.9. Организация участия замещающих семей в мониторинге по оценке социально-психологического благополучия.

9.10. Организация переоценки случая, потребностей и возможностей замещающей семьи, если не удалось достигнуть выхода семьи из кризиса (прогнозных показателей) через межведомственный социальный консилиум (при необходимости).

9.11. Оценка степени риска семейного кризиса, разработка рекомендаций по сопровождению замещающей семьи после закрытия случая.

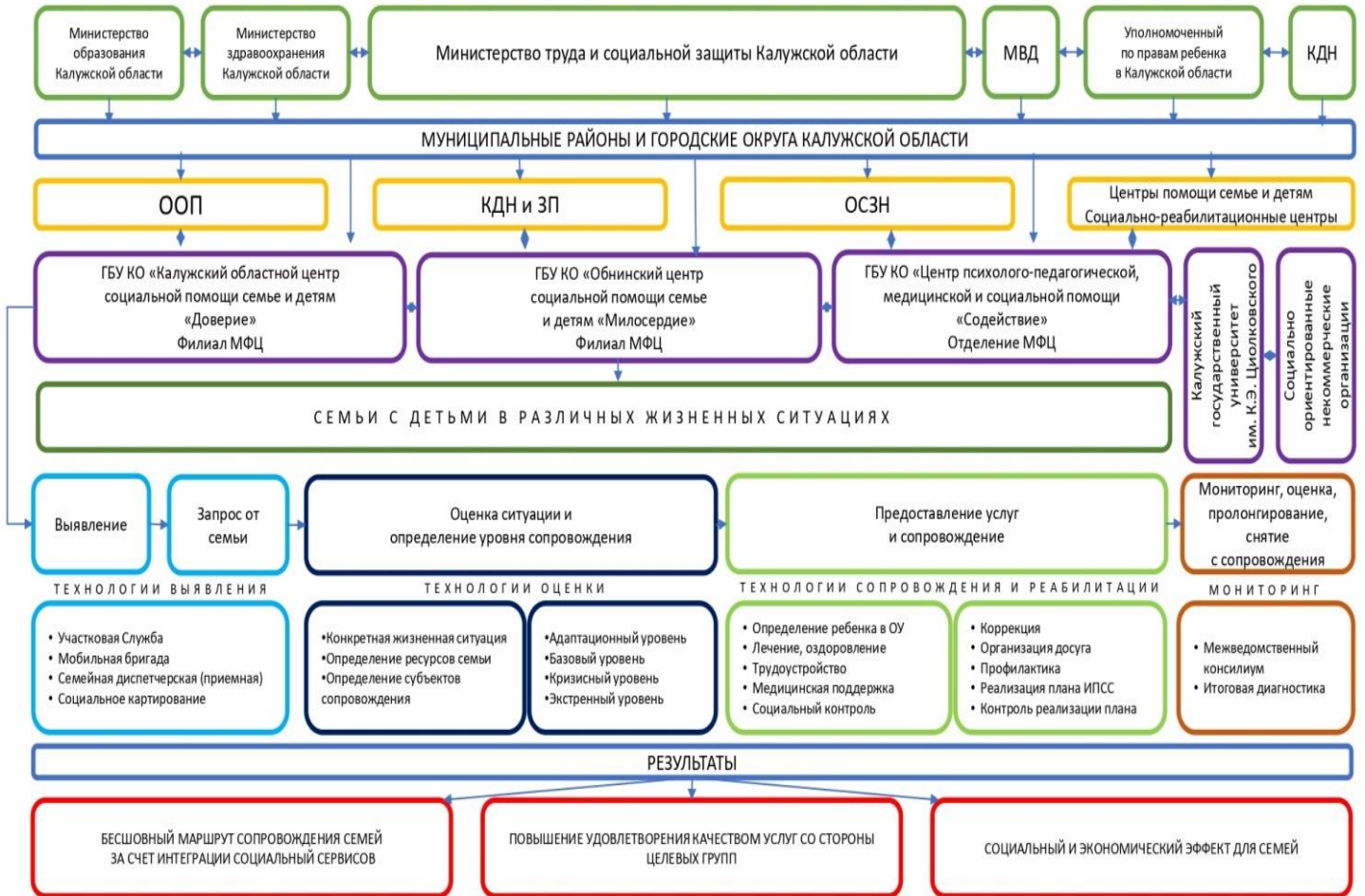
9.12. Ведение карты сопровождения семьи и составление отчета (заключения) по результатам реализации Индивидуальной программы сопровождения семьи, утверждение его на консилиуме и передача отчета (заключения) в Уполномоченный орган в сфере опеки и попечительства.

10. Проведение итогового консилиума.

11. Совместное обсуждение замещающими родителями и специалистами Учреждения результатов сопровождения. Перевод через 6 месяцев (при наличии положительной динамики) замещающей семьи с кризисного уровня сопровождения на базовый уровень.

12. Отслеживание динамики функционирования замещающей семьи после завершения кризисного случая.

Модель организации социального сопровождения в Семейном МФЦ Калужской области



Методические рекомендации по организации социального сопровождения семей с детьми, находящихся в трудной жизненной ситуации, социально опасном положении Министерства труда и социальной защиты Российской Федерации

I. Общие положения

Настоящие Методические рекомендации разработаны в рамках реализации пункта 3 части 2 статьи 7 Федерального закона от 28 декабря 2013 г. N 442-ФЗ "Об основах социального обслуживания граждан в Российской Федерации" во исполнение пункта 3 раздела I протокола заседания Совета при Правительстве Российской Федерации по вопросам попечительства в социальной сфере от 24 февраля 2021 г. N 2 в целях выработки единого подхода к организации работы по социальному сопровождению семей с детьми, находящихся в трудной жизненной ситуации, социально опасном положении (далее - семьи).

Методические рекомендации разработаны по результатам реализации в 2022 году Минтрудом России совместно с Фондом поддержки детей, находящихся в трудной жизненной ситуации, пилотного проекта по созданию семейных многофункциональных центров¹.

При подготовке настоящих Методических рекомендаций приняты во внимание имеющийся опыт регионов в этой области, реализованные в субъектах Российской Федерации программы Фонда поддержки детей, находящихся в трудной жизненной ситуации, Национального фонда защиты детей от жестокого обращения, а также "ГОСТ Р 59325-2021. Национальный стандарт Российской Федерации. Услуги по профилактике социального сиротства детей", утвержденный приказом Росстандарта от 23 марта 2021 г. N 156-ст.

Для целей настоящих Методических рекомендаций применяются следующие понятия:

несовершеннолетний, находящийся в социально опасном положении, - лицо, которое вследствие безнадзорности или беспризорности находится в обстановке, представляющей опасность для его жизни или здоровья либо не отвечающей требованиям к его воспитанию или содержанию, либо совершает правонарушение или антиобщественные действия;

семья, находящаяся в социально опасном положении, - семья, имеющая несовершеннолетних, находящихся в социально опасном положении, а также семья, где родители или иные законные представители несовершеннолетних не исполняют своих обязанностей по их воспитанию, обучению и (или) содержанию и (или) отрицательно влияют на их поведение либо жестоко обращаются с ними;

индивидуальная профилактическая работа - деятельность по своевременному выявлению несовершеннолетних и семей, находящихся в социально опасном положении, а также по их социально-педагогической реабилитации и (или) предупреждению совершения ими правонарушений и антиобщественных действий;

трудная жизненная ситуация - обстоятельство или обстоятельства, которые ухудшают условия жизнедеятельности гражданина и последствия которых он не может преодолеть самостоятельно;

дети, находящиеся в трудной жизненной ситуации, - дети-сироты; дети, оставшиеся без попечения родителей; дети-инвалиды; дети с ограниченными возможностями здоровья, то есть имеющие недостатки в физическом и (или) психическом развитии; дети - жертвы вооруженных и международных конфликтов, экологических и техногенных катастроф, стихийных бедствий; дети из семей беженцев и вынужденных переселенцев; дети, оказавшиеся в экстремальных условиях; дети - жертвы насилия; дети, отбывающие наказание в виде лишения свободы в воспитательных колониях; дети, находящиеся в образовательных организациях для обучающихся с девиантным (общественно опасным) поведением, нуждающихся в особых условиях воспитания, обучения и требующих специального педагогического подхода (специальных учебно-воспитательных учреждениях открытого и закрытого типа); дети, проживающие в малоимущих семьях; дети с отклонениями в поведении; де-

¹ Приказ Минтруда России от 6 апреля 2022 г. N 203 "О реализации в отдельных субъектах Российской Федерации пилотного проекта по созданию семейных многофункциональных центров".

ти, жизнедеятельность которых объективно нарушена в результате сложившихся обстоятельств и которые не могут преодолеть данные обстоятельства самостоятельно или с помощью семьи;

профилактика обстоятельств, обуславливающих нуждаемость в социальном обслуживании, - система мер, направленных на выявление и устранение причин, послуживших основанием ухудшения условий жизнедеятельности граждан, снижения их возможностей самостоятельно обеспечивать свои основные жизненные потребности;

социальная услуга - действие или действия в сфере социального обслуживания по оказанию постоянной, периодической, разовой помощи, в том числе срочной помощи, гражданину в целях улучшения условий его жизнедеятельности и (или) расширения его возможностей самостоятельно обеспечивать свои основные жизненные потребности;

социальное сопровождение - содействие в предоставлении медицинской, психологической, педагогической, юридической, социальной помощи, не относящейся к социальным услугам;

программа социального сопровождения (или индивидуальная программа социальной реабилитации) - комплекс мероприятий по решению проблем семьи, послуживших причинами социального неблагополучия или трудной жизненной ситуации, направленный на восстановление функций семьи в отношении воспитания и содержания детей и удовлетворения всех их базовых потребностей.

II. Принципы работы с семьями, находящимися в трудной жизненной ситуации, социально опасном положении

Деятельность работы органов и организаций системы социальной защиты и социального обслуживания с семьями осуществляется в соответствии со следующими принципами:

обеспечение прав ребенка;

поддержка семьи в целях обеспечения обучения, воспитания, отдыха и оздоровления детей, защиты их прав, подготовки их к полноценной жизни в обществе;

соблюдение индивидуального подхода при работе с семьей (реализуется путем осуществления социального сопровождения с учетом жизненных ситуаций);

соблюдение конфиденциальности полученной информации;

комплексность (предполагает реализацию системного подхода в работе с детьми и их семьями);

ответственность юридических лиц, должностных лиц, граждан за нарушение прав и законных интересов ребенка, причинение ему вреда;

поддержка общественных объединений и иных организаций, осуществляющих деятельность по защите прав и законных интересов ребенка.

III. Правовое регулирование правоотношений, возникающих при организации социального сопровождения семей

3.1. Полномочия органов государственной власти субъектов Российской Федерации и организаций социального обслуживания и основные направления их деятельности

Правовой основой организации предоставления социальных услуг и социального сопровождения семей являются:

Федеральный закон от 24 июля 1998 г. N 124-ФЗ "Об основных гарантиях прав ребенка в Российской Федерации" (далее - Федеральный закон N 124-ФЗ);

Федеральный закон от 24 июня 1999 г. N 120-ФЗ "Об основах системы профилактики безнадзорности и правонарушений несовершеннолетних" (далее - Федеральный закон N 120-ФЗ);

Федеральный закон от 28 декабря 2013 г. N 442-ФЗ "Об основах социального обслуживания граждан в Российской Федерации" (далее - Федеральный закон N 442-ФЗ);

другие федеральные законы и иные нормативные правовые акты Российской Федерации, а также законы и иные нормативные правовые акты субъектов Российской Федерации.

В рамках реализации Федерального закона N 124-ФЗ органы государственной власти субъектов наделены полномочиями по:

решению вопросов социальной поддержки и социального обслуживания детей-сирот и детей, оставшихся без попечения родителей (за исключением детей, обучающихся в федеральных государственных образовательных организациях), безнадзорных детей, детей-инвалидов;

организации и обеспечению отдыха и оздоровления детей (за исключением организации отдыха детей в каникулярное время);

разработке и утверждению списка рекомендуемых туристских маршрутов (других маршрутов передвижения) для прохождения группами туристов с участием детей в рамках осуществления самодоступного туризма и для прохождения организованными группами детей, находящихся в организациях отдыха детей и их оздоровления².

Нормами Федерального закона N 442-ФЗ органы исполнительной власти субъектов Российской Федерации наделены в том числе полномочиями по:

правовому регулированию и организации социального обслуживания;

определению уполномоченного органа субъекта Российской Федерации, а также при необходимости уполномоченной организации;

координации деятельности поставщиков социальных услуг, общественных организаций и иных организаций, осуществляющих деятельность в сфере социального обслуживания;

утверждению регламента межведомственного взаимодействия органов государственной власти субъекта Российской Федерации в связи с реализацией полномочий субъекта Российской Федерации в сфере социального обслуживания;

утверждению нормативов штатной численности организаций социального обслуживания субъекта Российской Федерации, нормативов обеспечения мягким инвентарем и площадью жилых помещений при предоставлении социальных услуг указанными организациями;

утверждению норм питания в организациях социального обслуживания субъекта Российской Федерации;

формированию и ведению реестра поставщиков социальных услуг и регистра получателей социальных услуг;

разработке, финансовому обеспечению и реализации региональных программ социального обслуживания;

утверждению законом субъекта Российской Федерации перечня социальных услуг, предоставляемых поставщиками социальных услуг;

утверждению порядка предоставления социальных услуг поставщиками социальных услуг;

установлению порядка утверждения тарифов на социальные услуги на основании подушевых нормативов финансирования социальных услуг;

утверждению порядка организации осуществления регионального государственного контроля (надзора) в сфере социального обслуживания с указанием органа субъекта Российской Федерации, уполномоченного на осуществление такого контроля;

организации профессионального обучения, профессионального образования и дополнительного профессионального образования работников поставщиков социальных услуг;

разработке и апробации методик и технологий в сфере социального обслуживания;

утверждению номенклатуры организаций социального обслуживания в субъекте Российской Федерации³;

утверждению порядка межведомственного взаимодействия органов государственной власти субъектов Российской Федерации при предоставлении социальных услуг и социального сопровождения⁴;

установлению иных обстоятельств признания гражданина нуждающимся в социальном обслуживании⁵;

² Часть 2 статьи 5 Федерального закона N 124-ФЗ.

³ Статья 8 Федерального закона N 442-ФЗ.

⁴ Статьи 8 и 28 Федерального закона N 442-ФЗ.

⁵ Пункт 8 части 1 статьи 15 Федерального закона N 442-ФЗ.

категорий граждан, которым социальные услуги предоставляются бесплатно⁶.

В рамках предоставленных полномочий в некоторых регионах⁷ приняты порядки предоставления социального сопровождения, в рамках которых утверждены требования к деятельности поставщиков социальных услуг, правила предоставления социального сопровождения, формы документов по социальному сопровождению (программы социального сопровождения семьи, примерная форма договора о предоставлении социального сопровождения, акт предоставления социального сопровождения, стандарты социального сопровождения).

В Новосибирской области утвержден перечень мероприятий, которые осуществляются при оказании социального сопровождения⁸.

В целях финансового обеспечения предоставляемых услуг (работ) в рамках социального сопровождения некоторыми субъектами Российской Федерации (Новгородская, Иркутская области) внесены изменения в региональный перечень государственных (муниципальных) услуг, не включенных в общероссийские базовые (отраслевые) перечни (классификаторы) государственных и муниципальных услуг и работ, оказание и выполнение которых предусмотрено региональными нормативными правовыми актами.

Региональные перечни дополнены следующими услугами (работами):

организация комплексного решения вопросов семей с детьми в режиме "одного окна";
организация предоставления государственных услуг в сфере социальной защиты населения;
введение информационных ресурсов и баз данных.

Таким образом, органам государственной власти субъектов Российской Федерации для организации социального сопровождения семей рекомендуется региональные перечни дополнить аналогичными услугами (работами).

Согласно нормам Федерального закона N 120-ФЗ в систему профилактики безнадзорности и правонарушений несовершеннолетних входят:

комиссии по делам несовершеннолетних и защите их прав;
органы управления социальной защитой населения;
федеральные органы государственной власти и органы государственной власти субъектов Российской Федерации, осуществляющие государственное управление в сфере образования, и органы местного самоуправления, осуществляющие управление в сфере образования (далее - органы, осуществляющие управление в сфере образования);
органы опеки и попечительства;
органы по делам молодежи;
органы управления здравоохранением;
органы службы занятости;
органы внутренних дел;
учреждения уголовно-исполнительной системы (следственные изоляторы, воспитательные колонии и уголовно-исполнительные инспекции)⁹.

В указанных органах могут создаваться учреждения, осуществляющие отдельные функции по профилактике безнадзорности и правонарушений несовершеннолетних.

В деятельности по профилактике безнадзорности и правонарушений несовершеннолетних участвуют Уполномоченные при Президенте Российской Федерации по правам ребенка, уполномоченные по правам ребенка в субъектах Российской Федерации.

К основным направлениям деятельности органа государственной власти субъекта Российской Федерации, уполномоченного на осуществление полномочий в сфере социального обслуживания на

⁶ Часть 3 статьи 31 Федерального закона N 442-ФЗ.

⁷ Приказ Министерства социального развития Оренбургской области от 25.07.2017 N 375 "Об утверждении порядка предоставления социального сопровождения в Оренбургской области", приказы Управления социальной защиты и семейной политики Тамбовской области от 9 июля 2018 г. N 1375-ф "Об утверждении порядка социального сопровождения граждан в Тамбовской области" и от 9 июля 2018 г. N 1374-ф "Об утверждении модельной программы социального сопровождения семей с детьми в Тамбовской области".

⁸ Приказ Министерства социального развития Новосибирской области от 3 марта 2015 г. N 167 "Об утверждении перечня мероприятий, которые осуществляются при оказании социального сопровождения".

⁹ Статья 4 Федерального закона N 120-ФЗ.

территории субъекта Российской Федерации (далее - уполномоченный орган), а также организаций социального обслуживания отнесены¹⁰:

организация индивидуальной профилактической работы в отношении безнадзорных и беспризорных несовершеннолетних, их родителей или иных законных представителей, не исполняющих своих обязанностей по воспитанию, содержанию несовершеннолетних и (или) отрицательно влияющих на их поведение либо жестоко обращающихся с ними;

контроль деятельности специализированных учреждений для несовершеннолетних, нуждающихся в социальной реабилитации, иных учреждений и служб, предоставляющих социальные услуги несовершеннолетним и их семьям, а также осуществление мер по развитию сети указанных учреждений;

внедрение в деятельность учреждений и служб, предоставляющих социальные услуги несовершеннолетним и их семьям, современных методик и технологий социальной реабилитации.

Организации социального обслуживания, к которым относятся территориальные центры социальной помощи семье и детям, центры психолого-педагогической помощи населению, центры экстренной психологической помощи и иные организации социального обслуживания, в соответствии с уставами указанных организаций или положениями о них (далее - организации, осуществляющие социальное сопровождение):

осуществляют социальное сопровождение несовершеннолетних, находящихся в социально опасном положении или иной трудной жизненной ситуации, на основании просьб несовершеннолетних, их родителей или иных законных представителей либо по инициативе должностных лиц органов и учреждений системы профилактики безнадзорности и правонарушений несовершеннолетних в порядке, установленном законодательством субъекта Российской Федерации;

выявляют несовершеннолетних, находящихся в социально опасном положении, а также семьи, несовершеннолетние члены которых нуждаются в социальных услугах, осуществляют социальную реабилитацию этих лиц, оказывают им необходимую помощь в соответствии с индивидуальными программами социальной реабилитации;

принимают участие в пределах своей компетенции в индивидуальной профилактической работе с безнадзорными несовершеннолетними, в том числе путем организации их досуга, развития творческих способностей несовершеннолетних в кружках, клубах по интересам, созданных в учреждениях социального обслуживания, а также оказывают содействие в организации оздоровления и отдыха несовершеннолетних, нуждающихся в помощи государства.

3.2. Основания приема в организации детей, семьям которых осуществляется социальное сопровождение

Основания приема в организации для несовершеннолетних, предусмотренные нормами Федерального закона N 120-ФЗ¹¹:

личное обращение несовершеннолетнего;

заявление родителей несовершеннолетнего или иных его законных представителей с учетом мнения несовершеннолетнего, достигшего возраста десяти лет, за исключением случаев, когда учет мнения несовершеннолетнего противоречит его интересам;

направление уполномоченного органа или согласованное с этим органом ходатайство должностного лица органа или учреждения системы профилактики безнадзорности и правонарушений несовершеннолетних;

постановление лица, производящего дознание, следователя или судьи в случаях задержания, административного ареста, заключения под стражу, осуждения к аресту, ограничению свободы, лишению свободы родителей или иных законных представителей несовершеннолетнего;

акт оперативного дежурного территориального органа федерального органа исполнительной власти в сфере внутренних дел о необходимости приема несовершеннолетнего в специализированное учреждение для несовершеннолетних, нуждающихся в социальной реабилитации. Копия ука-

¹⁰ Статьи 12 и 13 Федерального закона N 120-ФЗ.

¹¹ Пункт 3 статьи 13 Федерального закона N 120-ФЗ.

занного акта в течение пяти суток направляется в орган управления социальной защитой населения; направление администрации специализированного учреждения для несовершеннолетних, нуждающихся в социальной реабилитации, в котором находится несовершеннолетний, самовольно ушедший из семьи, организации для детей-сирот и детей, оставшихся без попечения родителей, специального учебно-воспитательного учреждения открытого типа или иной организации, осуществляющей образовательную деятельность.

Основания приема в организации, осуществляющие социальное сопровождение, семьей в отношении которых осуществляется социальное сопровождение, предусмотренные нормами Федерального закона N 442-ФЗ¹²:

поданное в письменной или электронной форме заявление гражданина или законного представителя о предоставлении социального обслуживания;

обращение в интересах гражданина иных граждан;

обращение государственных органов; органов местного самоуправления, общественных объединений;

переданные заявление или обращение в рамках межведомственного взаимодействия.

В региональных нормативных правовых актах могут быть иные обстоятельства, которые признаны ухудшающими или способными ухудшить условия жизнедеятельности граждан.

Например, в Алтайском крае к обстоятельствам, которые ухудшают или способны ухудшить условия жизнедеятельности граждан, дополнительно отнесены: для несовершеннолетних - сиротство, нахождение ребенка (либо его семьи) в социально опасном положении, в том числе его вступление в конфликт с законом, жестокое обращение с ним; наличие у гражданина психологического состояния, представляющего угрозу для его жизни и здоровья, в том числе наличие суицидальных намерений (вследствие межличностных конфликтов, психологических травм, пережитых кризисных ситуаций).

В Тульской области: наличие семейного насилия, риск для рождения и будущего развития ребенка, противоправное поведение родителей или иных законных представителей несовершеннолетних, неисполнение ими своих обязанностей по воспитанию детей, их обучению и (или) содержанию, жестокое обращение с детьми.

В Новгородской области: наличие в семьях с детьми дохода ниже полуторной величины прожиточного минимума, установленной по основным социально-демографическим группам населения, наличие обстоятельств, послуживших основанием для ограничения родительских прав.

В Новосибирской области: наличие посттравматических расстройств, в том числе психологических травм, полученных вследствие пережитых чрезвычайных ситуаций, и (или) наличие суицидальных намерений; наличие проблем, связанных с социализацией у лиц, не достигших возраста двадцати трех лет, завершивших пребывание в организации для детей-сирот и детей, оставшихся без попечения родителей, а также у граждан (в том числе несовершеннолетних), освобожденных из учреждений уголовно-исполнительной системы Федеральной службы исполнения наказаний и вернувшихся из специальных учебно-воспитательных учреждений закрытого типа; назначение несовершеннолетнему уголовного наказания (в том числе условно), административного наказания, применение принудительных мер воспитательного воздействия; нарушение прав и законных интересов несовершеннолетних; наличие обстоятельств, вызывающих риск оставления родителем или иным законным представителем ребенка без попечения, а также риск искусственного прерывания женской беременности не по медицинским показаниям; психическое и (или) физическое насилие в отношении женщин.

В Ханты-Мансийском автономном округе - Югре: наличие двух и более детей дошкольного возраста в многодетных и замещающих семьях, у одиноких матерей (отцов); противоправное поведение родителей или иных законных представителей несовершеннолетних, неисполнение ими своих обязанностей по воспитанию детей, их обучению и (или) содержанию; наличие проблем, связанных с социализацией у выпускников организаций для детей-сирот и детей, оставшихся без попечения родителей, а также у граждан (в том числе несовершеннолетних), вернувшихся из учреждений уголовно-исполнительной системы наказаний и специальных учебно-воспитательных учреждений за-

¹² Статья 15 Федерального закона N 442-ФЗ.

крытого типа; утрата места жительства в результате чрезвычайных ситуаций, природного и техногенного характера, вооруженных и межэтнических конфликтов; наличие среднедушевого дохода семьи (дохода одиноко проживающего гражданина) ниже величины прожиточного минимума на душу населения и по основным социально-демографическим группам населения, устанавливаемой Правительством Ханты-Мансийского автономного округа - Югры; наличие в семье детей, нуждающихся в проведении реабилитации в силу заболевания либо наличия у ребенка выраженных нарушений функций организма и (или) значительных ограничений жизнедеятельности; наличие несовершеннолетних, в том числе из многодетных семей и семей, находящихся в трудной жизненной ситуации, социально опасном положении, проживающих в жилых помещениях различных форм собственности, имеющих признаки потенциальной пожарной опасности.

Частью 2 статьи 29 Федерального закона N 442-ФЗ установлено, что мероприятия по профилактике обстоятельств, обуславливающих нуждаемость гражданина в социальном обслуживании, осуществляются в том числе в рамках региональных программ социального обслуживания, утвержденных органами государственной власти субъектов Российской Федерации. Данная норма позволяет обеспечить сопровождение семей с детьми в различных жизненных ситуациях.

В соответствии с нормами статьи 31 Федерального закона N 442-ФЗ детям социальное обслуживание предоставляется бесплатно. Родители детей имеют право на бесплатное предоставление социальных услуг, если на дату обращения их среднедушевой доход ниже предельной величины или равен предельной величине среднедушевого дохода для предоставления социальных услуг. При этом субъектам Российской Федерации предоставлено право предусматривать иные категории граждан, которым социальные услуги предоставляются бесплатно.

Например, в Калужской области определены следующие категории граждан, которым предоставление социальных услуг осуществляется бесплатно:

в стационарной форме социального обслуживания: беременные женщины и женщины с несовершеннолетними детьми (ребенком);

в полустационарной форме: родители (законные представители) несовершеннолетних детей (ребенка), в том числе детей-инвалидов, беременные женщины.

В Новгородской области к таким гражданам относятся лица, постоянно проживающие в регионе и относящиеся к одной из следующих категорий: женщинам, подвергшимся психофизическому насилию, оказавшимся в экстремальных психологических и социально-бытовых условиях, социальные услуги предоставляются бесплатно в форме социального обслуживания на дому, в полустационарной и стационарной формах социального обслуживания;

родителям (законным представителям), сопровождающим детей-инвалидов в возрасте от 3 до 10 лет и детей-инвалидов в возрасте от 10 до 18 лет, нуждающимся в постоянном уходе, - в стационарной форме социального обслуживания;

родителям (законным представителям) детей, признанных нуждающимися в социальном обслуживании, - в полустационарной форме социального обслуживания.

В Новосибирской области к таким категориям относятся родители, воспитывающие детей различных категорий, женщины, подвергшиеся насилию.

В Тульской области социальные услуги в форме социального обслуживания на дому и в полустационарной форме социального обслуживания предоставляются бесплатно родителям (иным законным представителям) детей в возрасте от 0 до 3 лет, детей-инвалидов, детей, находящихся в социально опасном положении, детей-сирот и детей, оставшихся без попечения родителей, детей из многодетных семей. Также право на социальное обслуживание во всех формах социального обслуживания предоставлено женщинам при наличии одного из следующих обстоятельств: психическое и (или) физическое насилие; посттравматическое расстройство, в том числе психологическая травма; отсутствие жилья и (или) средств к существованию.

Исходя из опыта вышеуказанных регионов рекомендуется создать условия для предоставления на бесплатной основе социальных услуг и мероприятий по социальному сопровождению не только несовершеннолетним, но и их родителям вне зависимости от размера их доходов.

IV. Обеспечение межведомственного взаимодействия при организации социального сопровождения

В целях эффективного осуществления социального сопровождения нуждающихся семей, в том числе на ранней стадии семейного неблагополучия, рекомендуется выстраивать межведомственное взаимодействие.

В рамках межведомственного взаимодействия рекомендуется обеспечить включение специалистов различных ведомств (прежде всего системы социальной защиты населения, образования, здравоохранения), а также социально ориентированных некоммерческих организаций в реализацию социального сопровождения семей.

Механизмы межведомственного взаимодействия рекомендуется нормативно закрепить на соответствующем уровне.

В соответствии со статьей 28 Федерального закона N 442-ФЗ межведомственное взаимодействие при организации социального обслуживания в субъекте Российской Федерации и социального сопровождения осуществляется на основе регламента межведомственного взаимодействия, определяющего содержание и порядок действий органов государственной власти субъекта Российской Федерации (далее - регламент).

Полномочие органов государственной власти субъектов Российской Федерации в сфере социального обслуживания по утверждению регламентов установлено пунктом 4 статьи 8 Федерального закона N 442-ФЗ.

Приказом Минтруда России от 18 ноября 2014 г. N 889н утверждены Рекомендации по организации межведомственного взаимодействия исполнительных органов государственной власти субъектов Российской Федерации при предоставлении социальных услуг, а также при содействии в предоставлении медицинской, психологической, педагогической, юридической, социальной помощи, не относящейся к социальным услугам (социальном сопровождении).

Межведомственное и внутриотраслевое взаимодействие органов исполнительной власти, органов местного самоуправления, организаций различной ведомственной принадлежности на территории субъектов Российской Федерации рекомендуется обеспечить региональным комиссиям по делам несовершеннолетних и защите их прав (далее - КДН) и/или межведомственным рабочим группам, консилиумам.

Рекомендуется в деятельность по организации социального сопровождения семьям включать:

1) на региональном уровне:

комиссия по делам несовершеннолетних и защите их прав субъекта Российской Федерации;

орган государственной власти субъекта Российской Федерации в сфере социального обслуживания;

орган государственной власти субъекта Российской Федерации в сфере труда и занятости населения;

орган государственной власти субъекта Российской Федерации в сфере опеки и попечительства;

орган государственной власти субъекта Российской Федерации в сфере образования;

орган государственной власти субъекта Российской Федерации в сфере здравоохранения;

орган государственной власти субъекта Российской Федерации в сфере физической культуры и спорта;

орган государственной власти субъекта Российской Федерации в сфере культуры;

органы внутренних дел субъекта Российской Федерации.

2) на уровне городских округов и муниципальных районов субъекта Российской Федерации:

орган опеки и попечительства над несовершеннолетними (далее - орган опеки и попечительства);

органы социальной защиты населения и организации социального обслуживания граждан;

медицинские организации;

органы управления образованием и организации, осуществляющие образовательную деятельность (дошкольные образовательные организации, общеобразовательные организации, профессио-

нальные образовательные организации);

орган, осуществляющий управление в сфере культуры и досуга, и учреждения культуры (культурно-просветительные учреждения (клубы, библиотеки, музеи, досуговые центры и иные);

орган, осуществляющий управление в сфере физической культуры и спорта, и учреждения физической культуры и спорта (детско-юношеские спортивные школы (секции), центры спортивной подготовки, туристические клубы и иные);

организации, осуществляющие деятельность в сфере молодежной политики (в том числе общественные организации);

центры занятости населения;

муниципальные комиссии по делам несовершеннолетних и защите их прав (далее - муниципальные КДН);

территориальный орган МВД России, подчиненный ГУ МВД России субъекта Российской Федерации (далее - территориальный орган внутренних дел).

3) на уровне сельских поселений субъекта Российской Федерации:

администрации сельских поселений;

медицинские организации;

образовательные организации;

организации социального обслуживания населения;

организации, осуществляющие деятельность в сфере молодежной политики (советы помощи семье и детям, созданные на территории сельских поселений, иные общественные организации).

В случаях, когда отсутствует угроза жизни и здоровью ребенка, координация работы обеспечивается на уровне организаций социального обслуживания в соответствии с нормами Федерального закона N 442-ФЗ. При этом разрабатывается программа социального сопровождения (далее - Программа). Программа может быть разработана как отдельный документ, так и как составная часть индивидуальной программы предоставления социальных услуг (далее - ИППСУ).

В случаях, когда есть угроза жизни и здоровью ребенка, координация работы обеспечивается территориальными (муниципальными) КДН. Пошаговый алгоритм сопровождения семьи проектируется с участием представителей всех ведомств.

Рекомендуемая последовательность действий:

КДН:

принимают решение о признании семей с детьми находящимися в социально опасном положении на основании сведений, в том числе, поступивших из органов и учреждений системы профилактики безнадзорности и правонарушений несовершеннолетних, учитывающих наличие обстоятельств, характеризующих социально опасное положение;

утверждают Программу.

Медицинские организации, оказывающие амбулаторно-поликлиническую помощь детям:

выявляют наличие в семье факторов социального неблагополучия;

фиксируют в медицинской документации сведения о родителях (или иных законных представителях), семейном положении, месте работы родителей (или иных законных представителей), жилищно-бытовых условиях семьи;

организуют контроль выполнения родителями (или иными законными представителями) данных им рекомендаций по уходу за несовершеннолетним и за проведением назначенного лечения в случае его болезни.

Организации системы образования:

обеспечивают ежедневный (в рабочее время) внешний визуальный осмотр обучающихся детей по прибытии их в образовательные организации;

выясняют причины пропусков учебных занятий в образовательных организациях;

ставят на внутришкольный учет учащихся и родителей (иных законных представителей), не исполняющих своих родительских обязанностей по воспитанию детей.

Организации системы социального обслуживания:

выявляют и предупреждают факторы семейного неблагополучия, обстоятельства, являющиеся основанием для признания несовершеннолетних и семей находящимися в социально опасном поло-

жении;

выявляют несовершеннолетних, нуждающихся в социальном обслуживании и (или) социальном сопровождении в связи с безнадзорностью либо в связи с наличием обстоятельств, являющихся основанием для признания их находящимися в социально опасном положении;

выявляют родителей (законных представителей) несовершеннолетних, нуждающихся в социальном сопровождении;

оказывают срочные социальные услуги (обеспечение бесплатным горячим питанием или наборами продуктов; обеспечение одеждой, обувью и другими предметами первой необходимости; содействие в получении временного жилого помещения; содействие в получении юридической помощи в целях защиты прав и законных интересов получателей социальных услуг; содействие в получении экстренной психологической помощи с привлечением к этой работе психологов и священнослужителей; иные срочные социальные услуги).

Органы опеки и попечительства:

осуществляют выявление и учет детей, оставшихся без попечения родителей и нуждающихся в помощи государства, обеспечение защиты их прав и законных интересов;

обеспечивают устройство детей-сирот и детей, оставшихся без попечения родителей, на семейные формы воспитания или под надзор в организации для детей-сирот и детей, оставшихся без попечения родителей;

осуществляют контроль соблюдения прав и законных интересов детей, помещенных под надзор в организации для детей-сирот и детей, оставшихся без попечения родителей.

V. Укомплектованность организаций, осуществляющих социальное сопровождение, специалистами и уровень их квалификации

Организации, осуществляющие социальное сопровождение, рекомендуется укомплектовывать необходимым числом специалистов в соответствии со штатным расписанием, обеспечивающих надлежащее качество и объем заявленных в учредительных документах социальных услуг и социального сопровождения.

Каждый специалист должен иметь соответствующее образование, квалификацию, профессиональную подготовку, обладать знаниями и опытом, необходимыми для выполнения возложенных на него обязанностей; допускается привлекать необходимых специалистов на договорной основе. Квалификацию специалистов следует поддерживать на высоком уровне постоянной (периодической) учебной на курсах переподготовки и повышения квалификации или иными действенными способами.

Для специалистов каждой категории должны быть в наличии должностные инструкции, устанавливающие их права и обязанности.

Наряду с соответствующей квалификацией и профессионализмом все специалисты должны обладать высокими моральными и морально-этическими качествами, чувством ответственности и руководствоваться в работе принципами гуманности, справедливости, объективности и доброжелательности.

При оказании услуг специалисты должны проявлять к семьям чуткость, вежливость, внимание, выдержку, предусмотрительность, терпение, учитывать их физическое и психическое состояние и уважать их права в рамках законодательства Российской Федерации.

VI. Наличие собственной и внешней систем (служб) контроля за деятельностью организаций, осуществляющих социальное сопровождение

Организации, осуществляющие социальное сопровождение, должны иметь документально оформленную собственную систему (службу) контроля за деятельностью подразделений и сотрудников, принимающих участие в социальном сопровождении.

Целесообразным является наличие системы супервизий, которая бы позволяла не только оценивать качество реализации услуги, но и оказывать профессиональную и методическую поддержку

специалистов.

Внешняя система контроля включает в себя контроль, который осуществляют:

уполномоченные органы;

общественные объединения (организации, фонды, центры и др.), занимающиеся в соответствии с их учредительными документами защитой интересов граждан соответствующих категорий.

VII. Общие требования к организации процесса социального сопровождения семей

Процесс организации социального сопровождения семей включает следующие основные этапы: исследование ситуации в семье с целью определения необходимости и целесообразности осуществления социального сопровождения;

проведение детальной диагностики ситуации в семье, направленной на анализ проблем и факторов, которые служат причинами трудной жизненной ситуации или социального неблагополучия, и разработку Программы;

реализация Программы;

мониторинг и оценка результатов, принятие решения о завершении или продолжении социального сопровождения.

Конкретные виды, состав, содержание, формы и сроки проведения мероприятий определяются организациями, оказывающими услуги на основе региональных и федеральных нормативных актов, регулирующих данную сферу деятельности.

Предоставление услуг должно быть построено на принципах добровольности и уважения к личности родителей и детей. Ключевым принципом является вовлечение семьи на всех этапах организации помощи ей: от диагностики ситуации и анализа проблем, приведших к трудной жизненной ситуации, или социальному неблагополучию до совместной реализации Программы, где описываются зоны ответственности и содержание деятельности родителей и специалистов, оказывающих услуги. Установление доверительных партнерских отношений с семьей является неотъемлемым условием эффективности социального сопровождения.

7.1. Исследование ситуации в семье с целью определения необходимости и целесообразности осуществления социального сопровождения

Обязательным условием принятия решения о целесообразности осуществления социального сопровождения является проведение исследования ситуации в семье с целью оценки степени риска возникновения социального неблагополучия, связанного с тем, что в силу комплекса внутренних и внешних причин родители не способны эффективно выполнять свои обязанности по воспитанию, обучению и (или) содержанию детей, что приводит к пренебрежению нуждами детей или риску жестокого обращения.

При исследовании ситуации в семье целесообразно анализировать три группы факторов:

индивидуальные особенности ребенка: возраст; особенности здоровья и развития, требующие особой заботы, и отношение родителей к ним; признаки нарушений в поведении или состоянии ребенка; особенности травм (при их наличии на момент оценки);

факторы, связанные с родителями: готовность родителей признать и устранить обстоятельства, создающие условия для причинения ребенку вреда, и стремление его защитить; заболевания родителя, создающие препятствия для заботы о ребенке в соответствии с его (ребенка) потребностями; родительские навыки, соответствующие возрасту и потребностям ребенка; особенности поведения родителей, создающие условия для причинения ребенку вреда или пренебрежения его нуждами;

факторы, связанные с обстоятельствами жизни семьи и ее опытом: состав семьи и ее способность оказать поддержку ребенку или родителю; бытовые условия и степень их соответствия потребностям ребенка; социальное окружение семьи; стрессовые, кризисные ситуации и способность семьи справиться с ними; наличие предыдущих случаев пренебрежения нуждами ребенка или жестокого обращения с ним.

В исследовании ситуации в семье рекомендуется включать не только оценку необходимости и целесообразности оказания семье социального сопровождения, но и оценку безопасности - выявление и оценку средовых и динамических семейных факторов, действие которых с высокой степенью вероятности может в ближайшем будущем представлять угрозу жизни ребенка или причинить серьезный вред его здоровью. Оценка безопасности нацелена на выявление ситуаций, в которых необходимо немедленно реагировать на происходящее в семье для обеспечения безопасности детей. Еще одна цель оценки безопасности - получение информации, позволяющей выбрать действия, связанные с наименьшим вмешательством в жизнь семьи, которые могут проводиться по месту проживания ребенка, но в то же время успешно защищать его от непосредственного риска причинения серьезного вреда здоровью. Характер непосредственной угрозы безопасности определяется двумя критериями: способностью причинить ребенку серьезный вред и степенью непосредственности угрозы.

Угрожать безопасности ребенка может поведение родителей, других членов семьи, обстоятельства, связанные с состоянием здоровья ребенка на момент оценки, а также с бытовыми и социальными условиями проживания, такие как:

- ребенок получил серьезные физические травмы (либо его состояние требует оказания срочной медицинской помощи);

- родитель или опекун не смогли, не могут или не смогут защитить своего ребенка от опасного поведения других людей (в том числе членов семьи), имеющих доступ к ребенку;

- поведение родителя, или опекуна, или другого лица, имеющего доступ к ребенку, грозит нанесением ребенку серьезных травм;

- поведение кого-то из членов семьи или другого человека, имеющего доступ к ребенку, носит насильственный или непредсказуемый характер;

- члены семьи или другие люди, имеющие доступ к ребенку, употребляют алкоголь/наркотики и в состоянии алкогольного/наркотического опьянения не способны контролировать свое поведение;

- члены семьи (в том числе из-за симптомов психического или физического расстройства здоровья) не способны позаботиться о базовых потребностях ребенка, что создает угрозу его жизни и здоровью;

- бытовые условия опасны для жизни и здоровья ребенка;

- насилие между взрослыми членами семьи предполагает серьезную физическую или эмоциональную угрозу для ребенка;

- родитель (или опекун) не может внятно объяснить серьезные повреждения у ребенка или плохое физическое состояние;

- родитель (или опекун) не хочет или не может удовлетворить серьезные физические или психические нужды ребенка, что в ближайшее время, вероятнее всего, нанесет вред здоровью ребенка или подвергнет опасности его жизнь;

- есть признаки того, что ребенок подвергается сексуальному насилию или эксплуатации.

Дополнительным фактором при оценке безопасности является детская ранимость. Чтобы точно определить в текущей ситуации уровень непосредственного риска причинения серьезного вреда здоровью ребенка, важно знать его возраст, состояние здоровья, уровень развития.

В целях разработки Программы рекомендуется проводить диагностику ситуации, на основе которой определить цели, задачи и содержание Программы. Диагностика направлена на анализ проблем и их причин, приведших к социальному неблагополучию, анализ ресурсов семьи (включая взаимодействие со значимым окружением семьи), которые могут быть использованы для решения данных проблем.

В рамках диагностики исследуется история семьи, анализируется социальное окружение и психосоциальные факторы, имеющие преимущественное значение для возникновения и развития процесса использования родителями неподходящих стратегий воспитания и заботы.

Исследование истории семьи позволяет определить, какое родительское поведение было усвоено родителями в их детстве, выявить возможные травматические ситуации, приведшие к их текущему родительскому поведению, определить, как устроена система социальных связей в ней (каких членов семьи можно привлечь для построения системы помощи).

Анализ социального окружения позволяет выявить социальные структуры, организации, группы людей или отдельных граждан, с которыми члены семьи поддерживают контакт либо которые стремятся взаимодействовать с семьей, и характер взаимодействия с ними. Анализ социального окружения позволяет увидеть:

насколько семья включена в здоровый социум либо изолирована от него;

кто из членов семьи наиболее социально активен, есть ли изолированные от общества члены семьи;

какие специалисты других структур, уже взаимодействующих с семьей, могут участвовать в реабилитационной работе.

Оценка психосоциальных факторов включает анализ следующих факторов:

наличие стресса, кризисные ситуации в семье и умение родителей справляться со стрессовыми ситуациями;

отношение родителей к насилию, их установки в отношении возможности и эффективности применения насилия в воспитании и взаимодействии с детьми;

отношение к алкоголю/наркотикам;

степень понимания нужд и потребностей ребенка, умение понимать причины поведения ребенка;

отношение родителя к индивидуальным особенностям ребенка (гиперактивность, умственная отсталость, отставание в развитии, эмоциональные расстройства или хронические заболевания и т.д.), умение учитывать особенности при взаимодействии с детьми;

умение справляться с ролью родителя;

отношение к возможности попросить помощь и степень использования внешних ресурсов (ресурсы государственных структур, ресурсы других членов семьи, ресурсы окружения и т.д.);

личные особенности и качества родителей (уверенность в своих силах, способность доверять людям, контролировать свои эмоции, состояние психического здоровья).

7.2. Социальное сопровождение семьи

Основными задачами социального сопровождения семьи являются:

содействие обеспечению получателей социального сопровождения своевременной помощью, не относящейся к социальным услугам;

сопровождение и направление получателя социального сопровождения, к иным службам, организациям, учреждениям, где их запросы могут быть удовлетворены более полно и квалифицированно, в том числе, содействие обращению получателя социального сопровождения за помощью к профессиональным и квалифицированным специалистам;

осуществление взаимодействия с организациями системы социальной защиты, образования, здравоохранения, труда и занятости, культуры, спорта и туризма, общественными организациями по вопросам оказания получателям социального сопровождения медицинской, педагогической, психологической, юридической, социальной помощи, не относящейся к социальным услугам.

С учетом современных тенденций социальное сопровождение семей с детьми рекомендуется осуществлять:

в режиме "одного окна", предусматривающего исключение или максимально возможное ограничение участия граждан в процессах сбора и предоставления в разные инстанции документов, подтверждающих права заявителей на получение услуг;

в упреждающем (проактивном) режиме, предусматривающем проведение мероприятий, направленных на профилактику обстоятельств, обуславливающих нуждаемость гражданина в социальном обслуживании, информирование семей о возможности получения социальных услуг и мероприятий в рамках социального сопровождения.

В соответствии с проблемой и ее остротой, для каждой семьи с детьми на примере опыта Иркутской области рекомендуется устанавливать свой уровень социального сопровождения¹³:

¹³ Распоряжение заместителя Председателя Правительства Иркутской области от 29 мая 2020 г. N 53-рзп "Об утверждении модельной программы профилактической работы в отношении семей и несовершеннолетних, находящихся в социально опасном положении и трудной жизненной ситуации, на территории Иркутской области".

адаптационный уровень сопровождения семей с детьми - это процесс реализации комплекса мероприятий, направленного на обеспечение взаимного принятия и привыкания членов молодой и иной семьи в течение первого года ее создания (в том числе появление в семье отчима, мачехи). Мероприятия адаптационного уровня сопровождения проводятся с семьями, имеющими детей, которые соответствуют следующим признакам: повторный брак у родителей (воспитание мачехой или отчимом); молодая семья с ребенком; семья беженцев/вынужденных переселенцев с детьми в первый год пребывания на территории субъекта Российской Федерации;

базовый (профилактический) уровень сопровождения семей с детьми - это процесс реализации комплекса мероприятий, направленного на оказание социальной, психологической, педагогической и иной помощи семьям с детьми с целью предупреждения кризисной ситуации во взаимоотношениях. Мероприятия базового уровня социального сопровождения проводятся с семьями с детьми, которые соответствуют следующим признакам: педагогическая безграмотность родителей (неразвитость родительских навыков и чувств, гиперопека или гипоопека); семья с несовершеннолетними детьми, в которой один из родителей отбывает наказание в местах лишения свободы; семья, в которой один либо оба родителя восстановлены в родительских правах; временная нетрудоспособность или инвалидность одного из родителей; семья в послеразводном состоянии (психологические проблемы у родителей и детей, недостаток общения у родителей и ребенка); семья с несовершеннолетними детьми, получающая государственную социальную помощь на основании социального контракта; семья с низким уровнем социализации и правовой компетенции;

кризисный уровень сопровождения семей с детьми - это процесс реализации комплекса мероприятий, направленного на оказание семье с детьми специализированной помощи по устранению конфликтных и иных кризисных ситуаций, возникших на ранней стадии и угрожающих семейным отношениям. Мероприятия кризисного уровня сопровождения проводятся с семьями с детьми, соответствующими следующим признакам: нарушение межличностных отношений в семье (эмоциональная отверженность членов семьи); нарушение детско-родительских отношений (частые конфликты между родителем и ребенком); семья в процессе восстановления в родительских правах; семья в состоянии развода (ребенок является свидетелем семейных конфликтов, объектом эмоциональной разрядки конфликтующих родителей, "орудием" разрешения семейных споров); пренебрежение нуждами ребенка (неудовлетворительное питание, несоблюдение правил предупреждения заболеваний и своевременного лечения ребенка);

экстренный уровень сопровождения семей с детьми - это процесс реализации комплекса мероприятий, направленного на оказание помощи семье с детьми с целью предотвращения угрозы для жизни ребенка, жестокого обращения с ребенком. Программы социального сопровождения на экстренном уровне являются необходимыми для семей, находящихся в социально опасном положении, семей с детьми, соответствующих следующим признакам: враждебное отношение к ребенку в семье (телесные повреждения, нанесенные любым взрослым членом семьи, эксплуатация ребенка в ущерб развитию личности ребенка); мать с новорожденным ребенком, имеющая намерение отказаться от ребенка; несовершеннолетние родители (нежелательная беременность, отсутствие поддержки со стороны близких родственников, несовершеннолетняя мать-одиночка); длительное тяжелое заболевание и/или смерть одного из родителей в семье с детьми; семья с детьми, пострадавшая в результате чрезвычайной ситуации (пожар, наводнение, ураган и пр.).

Этапы социального сопровождения семей:

Этап 1. Выявление проблемы семьи

Сообщения о фактах, свидетельствующих о возможном неблагополучии семьи, могут поступать от граждан, специалистов организаций и учреждений различных ведомств, работающих с семьей и детьми (участковые врачи, учителя, воспитатели детских садов, психологи, участковые полицейские) при личном обращении граждан в организации социального обслуживания, на телефон "Доверия", а также от родителей несовершеннолетнего или иных его законных представителей.

После приема информации специалистами организаций, осуществляющих социальное сопровождение, осуществляется предварительная оценка ее экстренности и проведение проверки, в ходе

которой необходимо определить:

- факты нарушения прав ребенка;
- безопасность нахождения ребенка в семье;
- установление контакта специалистов с семьей;
- определение проблемных жизненных ситуаций и ресурсов членов семьи, в том числе составление (при необходимости) акта обследования материальных и жилищно-бытовых условий проживания семьи;

- фиксирование информации о семье в журнале первичного учета семей, нуждающихся в социальном сопровождении;

- оформление письменного заявления родителя (законного представителя несовершеннолетнего ребенка) при необходимости;

- закрепление специалиста организации, осуществляющей социальное сопровождение (социального работника, специалиста по социальной работе), ответственного за работу с семьей (куратора).

В функциональные обязанности куратора входит: построение доверительных отношений с семьей, исследование природы проблем, ставших причиной семейного неблагополучия, привлечение семьи к получению услуг, адекватных потребностям как всей семьи, так и ее отдельных членов, координация и мониторинг процесса предоставления помощи семье.

Куратор должен обладать специальной подготовкой, знаниями особенностей психологии кризисной семьи, правил и принципов социальной работы с такими семьями, навыками эффективной коммуникации и вовлечения семьи в совместную деятельность по преодолению кризиса.

Этап 2. Фиксация неблагополучия семьи

Регистрация заявления члена семьи или законного представителя несовершеннолетнего ребенка о потребности в социальном сопровождении.

Этап 3. Организация работы с семьей

Выбор того или иного правового механизма государственной поддержки семьи с детьми определяется: наличием или отсутствием опасности для жизни, здоровья и развития ребенка; адекватностью оценки родителями ситуации в семье и потребностей ребенка; готовностью семьи к сотрудничеству с организациями социального обслуживания.

При разработке Программы в качестве основной задачи определяется не только преодоление семьей кризисной ситуации, но и формирование у нее навыка самостоятельного преодоления кризисных ситуаций в дальнейшем. Применяемый подход не предполагает немедленного реагирования на запросы в форме удовлетворения материальных потребностей членов семьи, что способствует формированию зависимого поведения и иждивенческого настроения.

Формирование эффективной Программы требует последовательного выполнения куратором следующих этапов работы:

- установление контакта и доверительного отношения с семьей;
- определение существующих в семье проблем, с которыми семья самостоятельно не справляется; выяснение причин возникновения проблемы и оценка возможности и ресурсов семьи;
- определение уровня социального сопровождения;
- определение целей, задач, описание ожидаемых результатов вмешательства, которые должны основываться на оценке ситуации;

- определение действий, которые необходимо совершить для достижения поставленных целей и решения задач, а также разработать конкретные действия по достижению каждой конкретной задачи, распределить ответственность между специалистами и членами семьи;

- установление конкретных сроков выполнения запланированных мероприятий.

Куратор вовлекает всех членов семьи в совместную деятельность по преодолению проблемных ситуаций, обсуждает с членами семьи и достигает общего понимания цели и задач совместной работы, совместно распределяет ответственность за результаты, делает Программу понятной и принятой семьей. При этом основная задача куратора - разбудить инициативу родителей, помочь им самим начать искать возможные выходы из сложившейся ситуации.

При планировании работы куратор опирается на доступные на данной территории профилактические услуги для семьи и детей. В задачу куратора входит выбор услуг, направленных на преодоление факторов, способствующих возникновению социального неблагополучия в семье.

Программа утверждается органом, имеющим соответствующие полномочия.

Этап 4. Реализация Программы

Мероприятия по решению проблем(ы) семьи реализуются в соответствии с утвержденной Программой и заключенным договором о социальном обслуживании.

В этот период координацию работы с семьей осуществляет куратор, который: выполняет следующие функции:

помогает семье определить те услуги, которые могут помочь достигнуть заявленных в Программе целей;

знакомит семью с непосредственными исполнителями услуг;

предоставляет исполнителю услуг необходимую информацию о том, почему семья обращается за услугой и каковы цели работы с данной семьей;

оказывает помощь семье в получении доступа к услугам (транспорт, организация ухода за ребенком в отсутствие родителей, иная помощь);

осуществляет контроль процесса получения услуг, проверяет, что семья действительно пользуется услугами, выполняет свои обязательства в соответствии с утвержденной Программой, определяя при этом степень удовлетворенности семьи и соответствия услуг объективным нуждам семьи.

Куратор должен контролировать, что выполнение Программы не перегружает семью и не создает ситуации, при которой дети остаются без должного присмотра и заботы. В ходе своих визитов в семью куратор осуществляет поддерживающее консультирование, а именно: обсуждает проблемы и нужды с членами семьи, активизирует их сильные стороны, определяет возможные решения и уточняет план действий, выступает при необходимости в роли представителя семьи перед различными службами и учреждениями.

В задачи куратора входит организация мониторинга качества оказания услуг. Рекомендуется уведомлять руководство соответствующих организаций в случае, если их услуги не отвечают нуждам клиентов. Куратор выявляет ситуации межведомственной несогласованности, влияющие на эффективность мероприятий по защите прав ребенка, и самостоятельно предпринимает усилия по их преодолению.

Куратор, сохраняя профессиональную и партнерскую позицию по отношению к семье, отслеживает в процессе работы с семьей не проявленные ранее сильные и слабые стороны семьи, факторы риска, провоцирующие срывы, корректирует, по результатам своих наблюдений Программу.

Этап 5. Проведение мониторинга и подведение итогов реализации Программы

По итогам проведенных мероприятий Программы рекомендуется осуществлять мониторинг состояния семьи.

Задачей мониторинга является получение информации о решении поставленных задач, необходимости корректировки Программы, продолжения и перспектив работы с семьей.

Оценка изменений должна проводиться не реже чем один раз в квартал. Конечные и промежуточные цели работы с семьей могут быть пересмотрены или переформулированы для того, чтобы задействовать вновь выявленные ресурсы, способствующие уменьшению рисков, решению проблем и нужд, выявленных в ходе текущего анализа ситуации.

Текущая оценка выполнения Программы и изменения степени рисков должна проводиться совместно с семьей, что обеспечивает постоянное участие семьи в процессе планирования.

Отсутствие динамики семейного неблагополучия и сохранение рисков нарушения прав и законных интересов ребенка также может быть основанием для принятия решения о прекращении профилактической работы и принятии иных мер, направленных на защиту прав и интересов ребенка.

По истечении установленных сроков выполнения Программы куратором семьи совместно с заинтересованными организациями проводится анализ эффективности социального сопровождения семьи с целью определения дальнейших действий в отношении социального сопровождения семьи.

Для достижения пересмотренных конечных и промежуточных целей может быть разработана новая Программа и определены новые временные рамки для завершения работы. Если цели работы с семьей достигнуты и дальнейшее предоставление услуг не требуется, договор социального обслуживания семьи считается исполненным.

7.3. Перечень документов для получения социального сопровождения

Для получения социального сопровождения получатель социального сопровождения представляет организации, осуществляющей социальное сопровождение, следующие документы:

заявление получателя социального сопровождения;

ИППСУ с заполненным разделом "14. Мероприятия по социальному сопровождению" (при наличии) либо Программу (при наличии);

паспорт или иной документ, удостоверяющий личность получателя социального сопровождения (для несовершеннолетних, помещенных в социально-реабилитационные центры для несовершеннолетних, - при наличии).

На основании вышеперечисленных документов между поставщиком социальных услуг и получателем заключается договор социального обслуживания.

7.4. Содержание социального сопровождения семьи

Содержание социального сопровождения в рамках межведомственного взаимодействия может включать в себя меры медицинской, психологической, педагогической, юридической и социальной помощи.

По форме социальное сопровождение может быть индивидуальным, когда принимается на сопровождение один из членов семьи, и групповым, когда сопровождаются все члены семьи.

Социальное сопровождение может включать различные виды помощи.

Медицинская помощь: диагностика состояния здоровья членов семьи; организация лечения членов семьи; получение медицинских и реабилитационных услуг; прохождение медико-социальной экспертизы; обследование и лечение родителей и несовершеннолетнего у нарколога; организация медицинского обследования; диспансеризация родителей и несовершеннолетнего; лечение и лекарственное обеспечение членов семьи; оформление санаторно-курортной карты; организация прохождения психолого-медико-педагогической комиссии; оформление инвалидности по медицинским показаниям; протезирование; ортезирование и иное.

Психологическая помощь: коррекция психологического состояния и семейных отношений родителей с детьми; информирование об учреждениях, оказывающих психологические услуги (месте их нахождения и графике работы); углубленная психологическая диагностика; проведение индивидуальной (групповой) терапии; психологическое консультирование; работа с социальным окружением семьи; организация групп поддержки для семей, имеющих детей с ограниченными возможностями здоровья; психологическая помощь в изменении намерения женщины отказаться от новорожденного и иное.

Педагогическая помощь: повышение родительской компетентности, уровня педагогической культуры семьи; адаптация к социальной среде и социализация детей; определение детей в группу продленного дня, дошкольное учреждение; привлечение детей с ограниченными возможностями здоровья к коррекционно-развивающим занятиям; обучение в образовательных организациях детей; определение оптимальной формы обучения, в получении среднего профессионального образования, включая обеспечение государственных гарантий реализации права на получение общедоступного и бесплатного среднего профессионального образования детям (детям-инвалидам) (в том числе сбор документов, необходимых для приема в образовательную организацию); организация участия родителей и детей в работе семейных клубов, объединений; повышение родительских компетенций на курсах, лекториях; профессиональное обучение родителей; проведение индивидуальных бесед с несовершеннолетним (родителями); оформление несовершеннолетнего в библиотеку, различные секции, кружки; организация участия несовершеннолетних в походах, спортивно-массовых мероприятиях; содействие в организации семейного досуга (экскурсии, поездки, праздники); содействие в профессиональной ориентации несовершеннолетних, их профессиональном обучении; содействие

в организации летнего отдыха детей.

Юридическая помощь: оформление или переоформление документов, получение установленных законодательством льгот и выплат; содействие получению гражданами бесплатной юридической помощи; консультирование по вопросам самообеспечения и улучшения своего материального положения и жизненного уровня семьи в соответствии с действующим законодательством; консультирование семей с детьми по социально-правовым вопросам (гражданское, жилищное, семейное, трудовое, пенсионное, уголовное законодательство, права детей, женщин, отцов, инвалидов); обеспечение семьи информацией об интересующих их законодательных актах и правах в затрагиваемых вопросах; подготовка и направление соответствующим адресатам документов (заявлений, жалоб, справок и других документов), необходимых для практического решения этих вопросов, и иное.

Социальная помощь: получение материальной помощи (в натуральной форме), в том числе проведение обследования социально-бытовых, жилищных условий проживания граждан, обратившихся за государственной социальной помощью; оформление мер социальной поддержки, адресной помощи; получение путевок для отдыха и оздоровления несовершеннолетних; оформление компенсации оплаты за детский сад; получение ребенком бесплатного горячего питания в образовательной организации; получение справок для оформления льгот и пособий учащимся и студентам; помощь в трудоустройстве членов семьи; получение реабилитационных услуг на базе стационарных организаций социального обслуживания (специализированных учреждений для несовершеннолетних, нуждающихся в социальной реабилитации; центрах помощи семье и детям; реабилитационных центрах для детей-инвалидов и детей с ограниченными возможностями); повышение правовой, педагогической культуры, грамотности в вопросах самообеспечения детей, родителей, других категорий граждан через групповые формы работы в максимальной приближенности к месту проживания граждан, в том числе в образовательной организации, учреждении культуры, физической культуры и спорта, молодежной политики, в решении вопросов самообеспечения, развития семейного предпринимательства, надомных промыслов и других вопросов улучшения своего материального положения и уровня состоятельности.

С членами семей, испытывающими трудности в социальной адаптации и выразившими свое согласие на сотрудничество, работа организуется в соответствии с Федеральным законом N 442-ФЗ в рамках реализации ИППСУ или Программы.

В ИППСУ с учетом нуждаемости, помимо формы социального обслуживания, видов, объема, периодичности, условий, сроков предоставления социальных услуг, перечня рекомендуемых поставщиков социальных услуг, отражаются также мероприятия по социальному сопровождению.

В соответствии с положениями Федерального закона от 24 ноября 1995 г. N 181-ФЗ "О социальной защите инвалидов в Российской Федерации" мероприятия по реабилитации и абилитации инвалидов, включая детей-инвалидов, предусматриваются индивидуальной программой реабилитации и абилитации инвалида (ребенка-инвалида).

При разработке Программ социального сопровождения семей с детьми-инвалидами необходимо учитывать мероприятия индивидуальной программы реабилитации и абилитации детей-инвалидов.

Социальное сопровождение семей в организациях социального обслуживания может осуществляться:

специалистами специально созданных организаций социального обслуживания, в том числе Семейных многофункциональных центров;

специалистами службы социального сопровождения семей с детьми, находящейся в структуре организаций социального обслуживания различного профиля;

специалистами секторов по работе с семьей организаций социального обслуживания;

специалистами отделений по работе с семьей и детьми комплексных центров социального обслуживания, центров помощи семье и детям.

В социальное сопровождение рекомендуется включать не только семьи, имеющие признаки семейного неблагополучия, но и семьи в других жизненных ситуациях, требующих оказания помощи со стороны государства (рождение ребенка; наличие в семье 3-их и более детей; наличие родившегося ребенка в семье, где родители: выпускники организаций для детей-сирот и детей, оставшихся

без попечения родителей; несовершеннолетние; имеют инвалидность; воспитывались в семье, находящейся в социально опасном положении; первый год пребывания на территории субъекта Российской Федерации семей беженцев или вынужденных переселенцев с детьми и т.п.).

Организация социального сопровождения замещающих семей осуществляется с учетом нормативных правовых актов, регулирующих правоотношения в сфере опеки и попечительства.

С семьями, имеющими признаки семейного неблагополучия, находящимися в социально опасном положении, но отказывающимися от заключения договора о социальном обслуживании, работа осуществляется в рамках Федерального закона N 120-ФЗ.

Согласно нормам статьи 1 Федерального закона 120-ФЗ индивидуальная профилактическая работа - деятельность по своевременному выявлению несовершеннолетних и семей, находящихся в социально опасном положении, а также по их социально-педагогической реабилитации и (или) предупреждению совершения ими правонарушений и антиобщественных действий.

Выявление семей (несовершеннолетних) осуществляют в рамках своей компетенции все субъекты системы профилактики безнадзорности и правонарушений несовершеннолетних, органы местного самоуправления, общественные и иные организации, физические лица (граждане).

Органы и учреждения системы профилактики безнадзорности и правонарушений несовершеннолетних ведут учет несовершеннолетних, находящихся в социально опасном положении.

VIII. Практики и сервисы, используемые при организации социального сопровождения семей

При организации социального сопровождения семей с детьми используют следующие практики и сервисы:

8.1. Практики, применяемые в рамках выявления семейного неблагополучия, жизненной ситуации семьи

служба "Телефон доверия" с единым общероссийским телефонным номером (выявление детского и семейного неблагополучия и жизненных ситуаций, требующих реагирования специалистов, а также оказание экстренной психологической помощи детям и родителям);

психологические онлайн-приемные (получение родителями и детьми психологических консультаций в рамках решения жизненных ситуаций по различным направлениям);

выездные мобильные бригады (обеспечивают организацию выездов, в том числе в отдаленные территории, в рамках раннего выявления случаев семейного неблагополучия, трудной жизненной ситуации и в случае необходимости - организацию предоставления своевременной и комплексной помощи семьям с детьми);

участковые службы (обеспечивают организацию деятельности по месту жительства семей в рамках раннего выявления случаев семейного неблагополучия, трудной жизненной ситуации и в случае необходимости - предоставление своевременной и комплексной помощи семьям с детьми);

семейные диспетчерские (оказывают семьям с детьми содействие в решении проблем и предотвращении семейного неблагополучия; обеспечение оказания профессиональной консультативной поддержки: медицинской, психологической, педагогической, юридической и социальной помощи; создание благоприятных условий развития и социализации детей; получение оперативной помощи и поддержки).

8.2. Практики, применяемые при определении нуждаемости семьи в социальном сопровождении, оценке ситуации в семье

семейные приемные (организуют психологическую и педагогическую поддержку детей и семей с детьми, нуждающихся в создании благоприятных детско-родительских взаимоотношений; создают условия для оптимального выполнения семьей ее воспитательных функций, гармонизации внутрисемейных отношений. Семейные приемные востребованы на всех этапах сопровождения семьи, в функционал специалистов рекомендуется включать проведение диагностического обследования членов семьи, организацию консультативной психолого-педагогической помощи);

кабинеты диагностики, консультирования и коррекции (комплексно решают психолого-педагогические проблемы семей с детьми в рамках детско-родительских отношений, обеспечивают диагностическое обследование по профилю проблемы, организуют консультативную помощь в зависимости от проблем семьи, а также коррекционную работу с детьми и родителями в различных форматах, направленных на позитивные изменения поведенческих, личностных и межличностных проблем членов семьи. Отмечается комплексность социального сервиса в решении психолого-педагогических проблем семьи, применение практики целесообразно на всех этапах сопровождения семей с детьми).

8.3. Практики, применяемые при организации социального сопровождения

8.3.1. Для всех категорий семей

интегративные площадки развивающей досуговой занятости (тренажерные залы, локации для занятий творчеством, полезным досугом и др.);

площадки для организации проактивной деятельности родителей и детей (профориентационные зоны, профи-парки, площадки по сопровождению незанятых трудовой деятельностью членов семей, открытые площадки для организации самозанятости членов семей, уличные спортивные площадки, студии детского телевидения, кабинеты виртуальной реальности);

клубная деятельность (родительские клубы, группы само- и взаимопомощи, школы для родителей и др.).

8.3.2. Для семей, воспитывающих детей с инвалидностью и детей с ограниченными возможностями здоровья

службы ранней помощи на базе организаций социального обслуживания, здравоохранения, образования, социально ориентированных некоммерческих организаций (оказывают комплекс услуг междисциплинарной командой специалистов);

школы раннего развития (оказывают психолого-педагогические услуги детям и родителям);

службы реабилитации на дому (оказание реабилитационных услуг в домашних условиях семьям, воспитывающим детей с инвалидностью и детей с ограниченными возможностями здоровья; повышение родительской компетенции за счет вовлечения родителей в реабилитационный процесс и обучения приемам самостоятельной реабилитации детей в домашних условиях);

группы кратковременного и дневного пребывания для детей-инвалидов и детей с ограниченными возможностями здоровья (обеспечивают комплексную абилитацию и реабилитацию детей в условиях кратковременного пребывания);

пункты проката развивающего и реабилитационного оборудования (предоставляют во временное пользование развивающее и реабилитационное оборудование);

центры дневного обучения для детей с особенностями здоровья в возрасте от 10 до 18 лет (площадки социальной дневной занятости создают благоприятные условия для дневной занятости детей-инвалидов и детей с ограниченными возможностями здоровья, подготавливают их к самостоятельной жизни, расширяют социальные связи).

8.3.3. Для воспитанников и выпускников организаций для детей-сирот и детей, оставшихся без попечения родителей

учебные тренировочные квартиры (организуют самостоятельное проживание воспитанников, готовящихся к выпуску, для приобретения и развития навыков самообслуживания и самоорганизации, необходимых для самостоятельного проживания);

кабинеты профориентации по профессиональной ориентации и допрофессиональной подготовке (осуществляют допрофессиональную подготовку, формирование правильных представлений о различных профессиях у воспитанников и выпускников организаций для детей-сирот и детей, оставшихся без попечения родителей);

рабочие мастерские (сервис-центры) по предпрофессиональной подготовке для детей-сирот (обеспечивают получение воспитанниками профессиональных навыков и умений по разным направлениям: парикмахерское, поварское, столярное, обувное, швейное дело и т.п.).

8.3.4. Для детей и женщин, пострадавших от жестокого обращения, подвергшихся насилию

специализированная комната (помещение, дружественное детям: комната ожидания и комната опроса) (организует проведение реабилитационных мероприятий с несовершеннолетними и их родителями (законными представителями), в том числе опрос и интервьюирование несовершеннолетних в процессе следственных мероприятий (пострадавших несовершеннолетних и несовершеннолетних, ставших свидетелями жестокого обращения с другими людьми);

кабинеты для коррекции психоэмоционального состояния детей, пострадавших от жестокого обращения и преступных посягательств, несовершеннолетних, проявляющих агрессивные формы поведения (осуществляют профилактику аддиктивных форм поведения у несовершеннолетних, выявление и коррекцию проблем во взаимоотношениях со сверстниками и взрослыми);

интегративные площадки для детей, проявляющих насилие по отношению к другим детям, и родителей, их воспитывающих (организуют коррекционно-профилактическую работу с несовершеннолетними целевой группы, включающую диагностику агрессивности и конфликтности, коррекцию поведенческих и эмоциональных нарушений, формирование альтернативных способов поведения);

социальные гостиницы для женщин с детьми, пострадавших от насилия в семье или оказавшихся в социально опасном положении вследствие угрозы насилия или жестокого обращения (осуществляют социальную реабилитацию, в том числе с обеспечением временного проживания, профилактику отказов от детей, формирование ответственного родительства).

8.3.5. Для несовершеннолетних, находящихся в конфликте с законом

площадки развивающей досуговой деятельности, предусматривающие организацию полезной занятости несовершеннолетних, склонных к совершению правонарушений, состоящих на различных видах профилактического учета, в условиях неформального содружества детей и взрослых.

8.3.6. Для семей с низким уровнем дохода

социальные службы (семейные гостиницы, пункты социального проката, выездные службы, социальные приемные и другое) для организации социального сопровождения семей;

группы кратковременного пребывания детей в период трудовой занятости родителей, заключивших социальный контракт;

площадки для самореализации, проведения тематических информационно-просветительских и обучающих программ для детей, направленных на достижение личного профессионального успеха и финансовой независимости.

**Семейные многофункциональные центры:
успешные практики социального сопровождения семей с детьми.
Информационно-аналитические материалы**

Издательство «Перо»

109052, Москва, Нижегородская ул., д. 29-33, стр. 15, ком. 536

Тел.: (495) 973-72-28, 665-34-36

Подписано в печать 10.10.2024. Формат 60×90/16.

Бумага офсетная. Усл. печ. л. . Заказ 1020.



Информационно-аналитические материалы

Издательство «Перо»

109052, Москва, Нижегородская ул.,

д. 29-33, стр. 15, ком. 536

Тел.: (495) 973-72-28, 665-34-36



**ФОНД
ПОДДЕРЖКИ
ДЕТЕЙ** находящиеся
в трудной
жизненной
ситуации

