

Профилактика

Для профилактики и пресечения жестокого обращения с детьми требуется многоспектральный подход.

Эффективные и практически реализуемые меры профилактики включают:

- Оказание поддержки родителям и воспитателям;
- Повышение охвата детского населения качественными образовательными услугами, которые позволяют детям приобретать знания, умения и навыки, повышающие их психоэмоциональную устойчивость и снижающие риск насилия;
- Меры по созданию позитивной и ненасильственной обстановки в учебных заведениях и укреплению взаимоотношений между учащимися, преподавателями и административным персоналом;
- Меры по формированию норм и ценностей;
- Принятие и контроль за соблюдением законодательства;
- Организация службы реагирования и поддержки.

Куда можно обратиться за помощью?

Телефон доверия:
8-800-200-0122

Дежурная часть Управления МВД по городу Петрозаводску:
(8-8142)78-05-81

Телефонная линия Следственного комитета Российской Федерации «Ребенок в опасности»:
8(814-2) 594-677

123

Социальная гостиница для женщин и детей, пострадавших от насилия в быту:

г. Петрозаводск,
ул. Лизы-Чайкиной, 5
8(8142) 77-30-52

Консультирование и медико-психологическое сопровождение осуществляется анонимно и бесплатно

КАРЕЛЬСКИЙ РЕСУРСНЫЙ
ЦЕНТР РАЗВИТИЯ
СОЦИАЛЬНЫХ ТЕХНОЛОГИЙ



КАРЕЛЬСКИЙ РЕСУРСНЫЙ ЦЕНТР
НОВАЦИИ · РАЗВИТИЕ · ПЕРСПЕКТИВЫ

Жестокое обращение в отношении детей



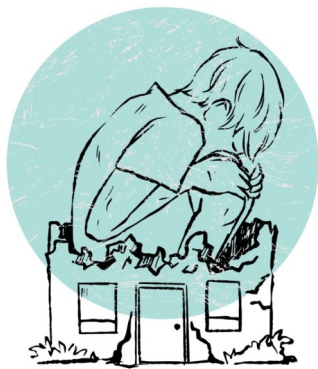
Что это и как мы можем помочь?

ПЕТРОЗАВОДСК
2024

Жестокое обращение с детьми

Под **жестоким обращением с детьми** понимаются насильственные действия или неправомерное бездействие в отношении детей в возрасте до 18 лет.

Оно охватывает все виды физической и/или эмоциональной жестокости, сексуального насилия, отсутствия заботы, невнимания и эксплуатации в коммерческих или иных целях со стороны лица, выполняющего обязанности, пользующегося доверием или облеченного властью, которые приводят к нанесению реального или потенциального ущерба здоровью ребенка, его шансам на выживание, развитию или достоинству.



Признаки жестокого обращения

Физическое насилие

Признаки:

следы побоев, избиений; растяжения, вывихи или травмы внутренних органов; сломанные зубы, переломы конечностей; следы ожогов.

Психологическое насилие

Признаки:

беспомощность: замкнутость, нелюдимость; расстроенный и взволнованный вид; нежелание вступать в общение, говорить о себе; внезапные изменения в поведении; напряженность при общении; нарушение сна, необъяснимые страхи; покорность и удрученность.

Сексуальное насилие

Признаки:

синяки в районе грудной клетки; порванное или грязное нижнее белье; боль, сложность при ходьбе, сидении.

Пренебрежение

Признаки:

потеря веса, антисанитарные условия проживания, обезвоживание организма, недоедание, плохая личная гигиена.

Если ребенок говорит Вам,
что подвергается насилию, то

- Поверьте, он не будет лгать о пережитом издевательствах, особенно если он рассказывает очень эмоционально, с подробностями, эмоции соответствуют пережитому состоянию;

- Не осуждайте его, ведь совершил насилие другой человек, а пострадал ваш ребенок;
- Внимательно, спокойно и терпеливо выслушайте его, показывая, что понимаете всю тяжесть его страдания;
- Не приуменьшайте его боли, говоря, что «не случилось ничего страшного, все пройдет».

При этом, если вы стали свидетелем жестокого обращения с детьми со стороны его родителей, опекунов, учителей, сверстников или просто посторонних взрослых, то незамедлительно стоит обратиться в уполномоченные органы: отделения по делам несовершеннолетних органов внутренних дел, органы опеки и попечительства или в прокуратуру.

